



# ХУДОЖНИК РОССИИ

Газета Союза художников России № 2 (320) 2014

## «ХУДОЖНИКИ ЦЕНТРАЛЬНЫХ ОБЛАСТЕЙ РОССИИ» Межрегиональная выставка в Липецке



проект **россия**

**Х**удожники 29 творческих организаций из 18 областей представили на суд выставочного зала около 8 тысяч работ, из них принято на выставку 1996 произведений 1099 авторов. Это настоящий творческий бум. Экспозиции разместились на пяти площадках Липецка – в областном выставочном зале, областном художественном музее, Художественном музее им. В.С. Сорокина, Музее народного и декоративно-прикладного искусства, Центре изобразительных искусств, а также в музеях Ельца, Чаплыгина, Лебедяни.

Липецк второй раз принимает региональную выставку, предыдущая состоялась в 2003 году. Смотры изобразительного искусства подобного масштаба проводятся один раз в пять лет во всех регионах страны, после чего лучшие произведения экспонируются в Москве на выставке «Россия».

Первое, что на выставке бросается в глаза, – приверженность традициям реализма. В живописи этот метод применяется с особой преданностью. Наиболее распространенным является пейзаж, преимущественно природный и сельский. Он представляет разнообразие ландшафтов центральной России от Калининграда на северо-западе до Белгорода на юге. Работы подкупают искренней любовью к природе и поэтичностью. Привлекают внимание немногочисленные пейзажи большого формата, тяготеющие к эпической картине. Незабываемое впечатление производит вытянутое по горизонтали полотно «Русский мотив» заслуженного художника России Юрия Жаркова (Ярославль), его серо-коричневый колорит, лаконизм композиции передают сдержанную мощь безмерных про-

*13 декабря в 11.00 в Липецком музее народного и декоративно-прикладного искусства состоялось открытие XI межрегиональной художественной выставки «Художники центральных областей России», посвященной 60-летию образования Липецкой области. Выставка проходит на 8 площадках: в Липецком областном выставочном зале, Липецком областном художественном музее, Художественном музее В.С.Сорокина «Дом Мастера», Центре изобразительных искусств (ТЦ «Ноябрьский»), Липецком музее народного и декоративно-прикладного искусства, Художественном отделе Елецкого городского краеведческого музея Художественно-выставочная галерея г. Чаплыгина, Лебедянском краеведческом музее им. П.Н.Черменского*



Подпись



Подпись



сторов. Останавливает монументальная – по размеру и внутренней силе – работа «Причал» заслуженного художника России Владимира Дайбова (Курск), написанная «крупным планом», крупными плоскостями контрастных цветов.

Следующим по численности идет натюрморт. Кроме привычных цветов и фруктов художники охотно изображают предметы старого деревенского быта – горшки, крынки, плетеные корзины. Встречаются натюрморты, стремящиеся к тематической картине, к примеру, посвященные погибшим защитникам отечества, на них мы видим военные награды, фронтовые фотографии. Иные составлены из атрибутов какой-либо профессиональной деятельности, характеризующих человека «за кадром».

Портрет – один из наиболее сложных и интересных жанров – встречается много реже, и все-таки он пытается завоевать утраченные за последние десятилетия позиции. Как правило, художники запечатлевают близких им людей – членов семьи, любимых, друзей, коллег, с особой теплотой – детей. Женская красота также не оставляет живописцев равнодушными.

Сюжетных картин на выставке не много. Основные темы показанных полотен – семья, Бородинская битва, Великая Отечественная война, некоторые работы поднимают социальные проблемы – беженцы, одинокая старость, встречается тема народных праздников и ярмарок, долженствующая выразить народный дух.

Скульптура показана меньшим количеством произведений. Тому есть много причин – от специфич-





# Межрегиональная выставка в Липецке

## «ЧЕТЫРЕ СТОЛЕТИЯ РОМАНОВСКОЙ СЛОБОДЫ»



Участники пленэра и гости выставки на открытии

В августе 2013 г. в выставочном зале Союза художников России по адресу ул. Покровка, 37 (Москва) прошла выставка работ художников IX липецкого пленэра, проходившего в Липецком районе. Пленэр назывался «Четыре столетия Романовской слободы» и был посвящен 400-летию Дома Романовых. В нем участвовали представители всех областей Черноземья. Творческим руководителем пленэра был народный художник России Виталий Миронов. В экспозицию вошли более 50 произведений, большинство из которых – пейзажи, выполненные в технике масляной живописи.



Директор Липецкого областного художественного музея П. Матвиц (слева) и Народный художник России, творческий руководитель IX Липецкого пленэра (справа) на открытии выставки

Итоговая выставка IX пленэра уже прошла в конце мая 2013 г. в Липецком районе, а в июле в Липецке. Часть пленэрных работ была передана в фонд областного художественного музея. К открытию выставки в Москве выпущен иллюстрированный каталог, в который вошли лучшие произ-



В. Ельчанинов. «Ностальгия». 2012

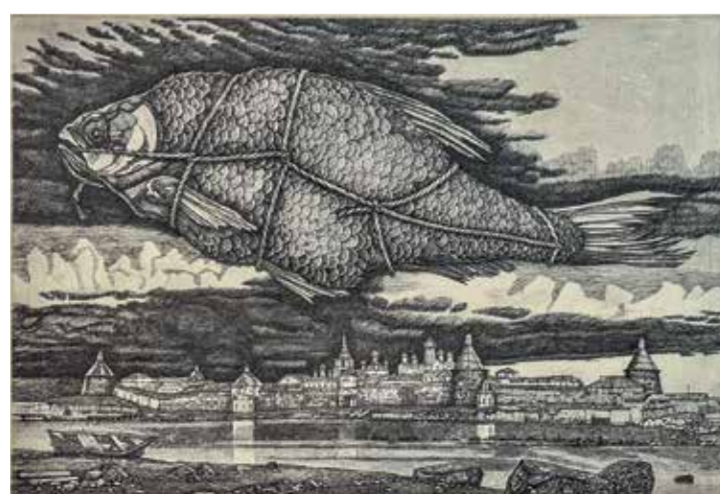


Е. Кашин. «С. Архангельские Борки. У источника». 2013

Начало. Продолжение на стр. 3/



В. Ельчанинов. «Ностальгия». 2012



А. Ярославцев. «Леж горячего копчения». 2013



С. Субботин. «Кирилица». 2013



С. Родионова. «Сеня и коньки». 2011



А. Солодилов. 2011

Продолжение. Начало на стр. 1/ ности, требующей особого художественного мышления, до высокой стоимости изготовления. Портрет всегда был ведущим жанром скульптуры, но сегодня он в меньшинстве. В целом преобладает декоративная пластика. Заслуживают внимания монументалисты, выступившие многочисленно, но весомо. Они показывают фрагменты мозаик, фресок, витражей, выполненных на высоком художественном и техническом уровне. Из произведения – играют существенную роль в экспозиции.

Великолепен раздел храмового искусства, разместившийся в Музее им. В.С. Сорокина. Можно с уверенностью говорить о возрождении искусства иконописи. Еще лет десять назад об иконах на выставках судили как о качественных, но все же «новоделных» предметах, т.е. имитирующих признанные образцы. Выставка дает множество примеров подлинного искусства, тонкого и одухотворенного. Такие произведения созданы иконописцами Валентиной Васильевой, Ириной Виниченко (Сергиев Посад), Людмилой Зверевой (Московская область), Анатолием Усковым (Воронеж). Иконопись сегодня имеет широкое распространение, 14 творческих организаций представили произведения храмового искусства. На выставке также экспонируется лаковая миниатюра. Замечательны работы Василия Макашова (Палех), Анатолия Якимчева (Мстёр).

В Липецком музее народного и декоративно-прикладного искусства в двух залах представлены произведения художественных промыслов России: удивительной красоты павловопосадские платки, живописные жостовские подносы, красочное ми-

хайловское кружево, небесная синева гжели, фигурная скопинская керамика. Особое место в экспозиции занимает народная игрушка: деревянная сергиевпосадская и богородская; глиняная романовская, добровская, филимоновская, старооскольская, суджанская, тульская городская.

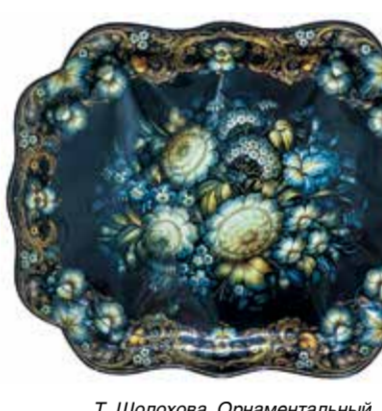
Ярко представлены творения ведущих керамистов центральной России. Всего на выставке в Липецком музее народного и декоративного искусства экспонируются свыше 500 предметов 110 авторов.

Экспонаты выставки отражают последние тенденции развития старинных русских промыслов и собственные творческие поиски авторов.

«Творчество - это то, что в первую очередь объединяет людей самых разных национальностей, передает всю теплоту и многообразие человеческих отношений, несет идеи толерантности, взаимопонимания и уважения. Выставка «Художники Центральных областей России», несомненно, станет ярким и запоминающимся событием в культурной жизни страны», - считает руководитель исполнительной власти региона Олег Королёв.

XI выставка «Художники центральных областей России» - подлинный фестиваль искусства. Его главные герои, несомненно, - художники. Но огромный труд лег на плечи организаторов выставки - Союза художников России, администрации Липецкой области, областного управления культуры и искусства, работников всех выставочных площадок города и области. Благодарностью им будет внимание публики, вдохновение творцов и развитие искусства.

Отдел информации ВТОО «СХР»



Т. Шолохова. Орнаментальный. 2010



А. Карих. 2012



В. Попов. 2011



В. Маркин



М. Салмов. 2013



В. Васин. «Чудо Василия Рязанского»



В. Кокурин



Продолжение. Начало на стр. 2/



В. Миронов. «Май в Вешаловке». 2013



О. Кузьмина. «Майское цветение». 2013

ведения. На церемонии открытия присутствовали секретариат Союза художников России, участники пленэра из регионов, делегация от Липецкой области. Выставка продлится до 30 августа.

Напомним, проект стартовал в 2005 году в Становлянском районе. В течение последних лет пленэры уже состоялись в Елецком, Задонском, Усманском, Лебедянском, Лев-Толстовском, Тербунском и Чаплыгинском районах. В последующие годы творческие форумы должны пройти в оставшихся районах области. Основной задачей пленэра является укрепление культурных связей между регионами. Нередко участники пленэра приезжают в Липецкую область с персональными выставками. В организации пленэров активную помощь оказывают администрации муниципальных районов Липецкой области.



Ю. Болотов. «Река Воронеж». 2013



Е. Павловская. «Облачный день». 2013

Организаторы IX пленэра художников ЦФО: администрация Липецкой области под руководством Олега Королёва, управление культуры и искусства Липецкой области, Липецкий областной художественный музей при участии Союза художников России и администрации Липецкого района.





## ВЫСТАВКА ЖИВОПИСЦА ВЛАДИМИРА ЕЛЕНЕЦКОГО В СМОЛЕНСКЕ

В Доме художника состоялась выставка произведений Владимира Еленецкого, посвященная 35-летию творческой деятельности и 60-летию юбилею самобытного смоленского живописца.



В. Еленецкий

В основе изобразительного почерка Еленецкого - рисунок, тонкий безупречный. Художник не боится быть графиком в живописи и, будучи приверженцем фигуративного искусства, не скрывает своих несколько неожиданных ориентиров: русская икона, творчество представителей Северного Возрождения. Он принадлежит к числу немногих, кто в Смоленском отделении Союза художников имеет полное академическое образование: Московская художественная школа при Третьяковской галерее, а затем - Государственный институт имени Сурикова.



Белый дом

У Еленецкого - своё видение. Он может фигуру первого плана сделать маленькой, а дальнего - большой. И его волнует не это, а содержание работы. При всей композиционной насыщенности, когда задействован, пронизан жизнью каждый участок холста, картины не перегружены: смысловая составляющая не довлечет над образной, сколь немислимой она бы ни казалась.

Владимир Еленецкий свободен в самовыражении. Ему под силу с блеском соединять то, что кажется несоединимым. Отсюда - причудливость образов и своеобразие создаваемого им мира, который полон ассоциаций, веселого гротеска и тихой грусти и который обладает особой притягательной силой.

С. Новиков

## «ТОЧКА ПЕРЕСЕЧЕНИЯ» ЖИВОПИСЬ

В декабре 2013 г. в выставочном зале Товарищества живописцев на 1-й Тверской-Ямской, 20 прошла выставка «Точка пересечения» группы московских художников: Умит Бек, Веры Ельницкой, Николая Крутова, Татьяны Ипатенко, Татьяны Холево, Валентина Чопык.

Объединяет их общий круг совместных выставок в Москве, свободное дыхание пленэрных поездок. И, конечно же, интерес к творческому поиску, к первоосновным элементам картины, большим цветовым отношениям, неожиданным пластическим решениям холста.

Группа образовалась спонтанно, но отнюдь не случайно. Эти художники с интересом следят за творчеством друг друга. Для них творческий поиск жизненно необходим, и все они пытаются найти новые ходы там, где, казалось бы, уже многое исследовано раньше. Отталкиваясь от классических основ живописи с натуры, их поиски пересекаются и невольно продолжают прерванные традиции русско-го авангарда 20-х - 30-х годов.



Н. Крутов. «Жар-Птица», 2013

Так живопись Николая Крутова соединяет в себе две разноречивые традиции - реалистическую, исходящую из приоритета наблюдения и глубокого изучения природы, и традицию авангарда, стремившегося реализовать априорные идеи, а вслед за ними особые изобразительные конструкции и схемы. Художник в своих работах выводит на поверхность саму композиционную мысль, исследует и показывает зрителю конструктивную логику того или иного сюжета, но трепетная живая связь с натурой безошибочно распознается и в самых «отвлеченных» его композициях.



В. Ельницкая

Участие в проекте привело каждого к различным - значительным

# Хроника художественной жизни

и не очень - изменениям в манере живописи. Например, стиль Веры Ельницкой - с характерным летящим, зыбким формообразованием остался прежним. То, что она пишет - будь это московский пейзаж, подмосковный вид, прихотливый натюрморт, угнездившийся на окне мастерской, или удлиненные фигуры натурщиц, - сочетает в себе предельную конкретность, доходящую до осязаемости, словно приближенную на расстояние вытянутой руки, и некий, не поддающийся явному определению, произвол. Мы узнаем поэтическую отстраненность, в которой дышит - и это самое ценное - сиюминутное настроение.



Т. Ипатенко. Композиция 1

Татьяна Ипатенко - изысканный рисовальщик, автор блестящих московских и подмосковных пейзажей, напротив, демонстрирует радикальное упрощение свойственной ей манеры, отбрасывает богатый арсенал средств ради очень простых форм. От изящного рисования остаются несколько твердых, но как бы на чем-то споткнувшихся движений кисти. А глубоко прочувствованное пространство ее живописи схлопывается, превращаясь в условное вместилище для искаженных тел.



Умит Бек. «Вечер». 2013

В работах Умит Бек, пожалуй, больше символика. Многие ее этюды воспринимаются, как законченные монументальные композиции. На больших холстах представлен некий выразительный отрезок пространства. Он существует как часть

чего-то большего, что явственно заявляет о себе, протекая сквозь изображение, омывая мощные торсы. При всей эскизности письма, всегда поражающего энергией, формы и объемы в этих работах определены весьма тщательно, почти до тактильной иллюзии.



Т. Холево. «Одна»

Композиции Татьяны Холево обязаны своей острой, интригующей геометрией архитектуре промышленных зданий, мостов, тепловых и акведуков. Для них характерны убедительные тональные градации, богатое и смелое цветовое решение. В них живет особая медитативность, поэзия городского пространства. Созидательным усилием художника нечто, что многим может показаться мрачным и отталкивающим, становится предметом искусства.



В. Чопык

В пленэрных работах Валентина Чопык можно увидеть отголоски темных пейзажей Дерена, вообще отголоски того, как понимался пейзаж в кубизме: выявление дополнительных структур, геометризация объемов, сдвиги формы и пространства. То же характеризует работы художника с изображением модели, однако постепенно от педалирования собственно пластики он переходит к более гармоничным плоскостным решениям.

## ВЫСТАВКА: ХРАМОВОЕ ИСКУССТВО И ЛАКОВАЯ МИНИАТЮРА

Грандиозная по масштабам выставка, прошла в декабре в Липецке в рамках проекта XI межрегиональной выставки «Ху-

дожники Центральных областей России» в стенах Художественного музея им. В.С. Сорокина в Липецке - Дома Мастера.



Экспонировались произведения современного храмового искусства и традиционной лаковой миниатюры

Настоящая выставка демонстрирует тенденции современного храмового искусства Центральной России. В экспозиции представлены иконописные школы Сергиева Посада, Палеха, Мстёры, Твери, Ярославля, Костромы, Курска и других городов. Большинство художников имеют большой практический опыт по художественному оформлению храмов и монастырей. Каждый из них отличается яркой авторской манерой, собственным почерком, и в тоже время следует строгим церковным канонам и понимает высоту духовной задачи.

Знаменитые центры русского традиционного промысла - Палех, Мстёра, Федоскино, Холуй участвовали в выставке великолепными работами современных мастеров лаковой миниатюры.

Всего на выставке в Доме Мастера было представлено вниманию зрителей более 200 экспонатов, размещившихся на двух этажах музея.

## ВЫСТАВКА «ЦВЕТОВ И КРАСОК ХОРОВОД»



Выставка «Цветов и красок хоровод» откроется 29 октября в Липецком областном краеведческом музее. Экспозиция сформирована на материале собрания Государственного музейно-выставочного центра РОСИЗО. Посетители выставки смогут увидеть уникальные авторские произведения - золотшвейные городецкие платки, жостовские расписные лаковые подносы, произведения декоративно-прикладного искусства, выполненные в технике лаковой миниатюры, из Палеха, Холая (Ивановская область), Федоскина (Московская область), Мстеры (Владимирская область). Всего на выставке представлено около сотни произведений декоративно-прикладного искусства 70 известных мастеров. Передвижная выставка «Цветов и красок хоровод» побывала во многих регионах России. В Липецке она будет работать до 1 декабря.

ХУДОЖНИК  
РОССИИ  
www.shr-gazeta.ru

№2 (320) 2014 г.  
Газета Союза художников  
Российской Федерации

Учредитель: Всероссийская творческая общественная организация «Союз художников России»

Главный редактор:  
А.У. Греков

Редакционная коллегия:  
Т.И. Бойцова, О.Б. Дубова,  
В.И. Иванов, Л.Л. Ишкова,  
Ю.И. Нехорошев, В.П. Сысоев

Арт-директор:  
И.Г. Верповский  
Художественный редактор:  
А.Ю. Ренова  
Дизайн и верстка:  
Студия дизайнера «Арт-фактор»  
www.art-factor.ru

Адрес редакции:  
105062, Москва, ул. Покровка, 37  
Тел.: (495) 917-59-64

Свидетельство о регистрации  
№ 0110478 выдано Министерством  
печати и массовых коммуникаций  
Российской Федерации

Распространяется бесплатно  
artist\_mag@mail.ru

Газета отпечатана офсетным  
способом в типографии  
ООО «Типография Мосполиграф»

Тираж 1000 экз., объем 1 п. л.