

05

# АРТ

2009

п о с а д



жизнь коротка – искусство вечно



# рождественская ярмарка подарков ИСК 2009



11-27  
XII



Международная  
Конфедерация  
Союзов  
Художников

Часы работы: с 11:00 до 20:00, ежедневно, кроме понедельников.  
Адрес: Москва, Крымский вал, 10, Центральный Дом художника,  
1-й, антресольный (залы №№ 2 и 3) и 2-й (залы №№ 13-15) этажи  
Проезд: метро ст. «Октябрьская» или «Парк культуры», тролл. Б, 10.  
Тел./факс: 8 (499) 238 4059, e-mail: salon02@ru.ru, www.confederation-art.ru





## СОДЕРЖАНИЕ

### ИСТОРИЯ ИСКУССТВА

Александр ОРЛОВ 2

### ВЫСТАВКА В СПГИХМЗ

“ВЕСЕННИЙ САЛОН – 2009” 6

### ВЫСТАВКА В ДОМЕ ХУДОЖНИКА

Ольга РОЖДЕСТВЕНСКАЯ 12

### ВЫСТАВКА В ДОМЕ ХУДОЖНИКА

Сергей НЕБЕСИХИН 16

### ВЫСТАВКА В СПГИХМЗ

Ольга КОЗЛОВА 18

### ВЫСТАВКА В СПГИХМЗ

Евгений ЗАХАРОВ 20

### ВЫСТАВКА В ДОМЕ ХУДОЖНИКА

Богородская игрушка – XXI век 24

#### УЧРЕДИТЕЛИ:

СПО ВТОО “Союз Художников России”  
Воробьева Ю. В.

#### АРТ-ДИРЕКТОР

Валерий В. Воробьев

#### ЛИТ. РЕДАКТОР

Ольга Н. Блинова

#### дизайн

#### верстка

#### фото

дизайн-студия “АРТ ПОСАД”



#### адрес редакции:

г. Сергиев Посад,  
ул. Шлякова, 2а (2 этаж)  
тел. 8(903) 273 53 90  
e-mail: artposad@bk.ru  
www.artposad.com

Журнал зарегистрирован  
в Федеральной службе по надзору  
в сфере связи и массовых коммуникаций.  
ПЛИ ФС77-34177 от 14 ноября 2008г.  
(1000)

За достоверность рекламных материалов  
ответственность несет рекламодатель.  
Все права защищены.  
Перепечатка и использование материалов  
в любой форме возможны только  
с письменного разрешения редакции.  
Мнения авторов статей могут  
не совпадать с мнением редакции.

на первой стр. обложки – фрагмент работы:

Евгений ЗАХАРОВ

“ЗИМНИЙ ВЕЧЕР. ПУШКАРКА”

холст, масло

www.ARTPOSAD.ru

СОЮЗ ХУДОЖНИКОВ РОССИИ

# АЛЕКСАНДР ОРЛОВ



«СТАДО». 1973. х.м. 130x150см.

**Александр Орлов – безусловно, неординарное явление в современном российском искусстве. Довольно часто подобные слова употребляются как некая расхожая фраза, однако, не в случае с ним.**

Любые хвалебные отзывы о его творчестве приобретают самостоятельный смысл, ибо они напрямую корреспондируются с работами мастера. Всю свою долгую жизнь в искусстве этот удивительный художник существовал между двумя полюсами: мощной интуитивностью и естественной философичностью. Логика креативного развития вела А. Орлова от фигуративной живописи к абстракции, а затем вновь к фигуративу, всякий раз сохраняя целостность мировосприятия. Присущее ему самоощущение себя в искусстве и искусства в себе привели А. Орлова к поискам Символа.

Одну из самых притягательных картин-символов художник написал в 1973 г. Это живописное полотно «Стадо», невольно, - в соответствии с имеющимся почти у всякого зрителя запасом знаний в области изобразительного искусства – ассоциируется с «Купанием красного коня» К. Петрова-Водкина. Отчетлива символика цвета: красный – красивый, белый – чистый, желтый, он же золотой – божественный. И некий несомненный символ России – береза... А поверх – яркая синева небес, как бы втягивающая в себя зрителя. Мастер делает привычные фигуры стаффажа центральными смысловыми



образами. Тучные стада пасущихся коров столь многочисленны, что приходится заглядывать-подглядывать за невидимым аж за горизонт. Художник формирует две группы понятийных смыслов: одни выстраивают вертикаль «от земли к небу», т.е. от дольного к горнему, духовному, а другие – горизонталь земного бытия: плодородие, изобилие, счастье.

Эволюция творческого осмысления бытия вела А. Орлова к построению многочисленных абстрактных композиций, в которых он «отрабатывает» и «настраивает» свое и зрительское восприятие резких цветовых сочетаний и практически ахроматических схем, постепенно приближаясь к заветному своему «голубо-синему». С тем же колористическим акцентом написаны и многие его пейзажи.

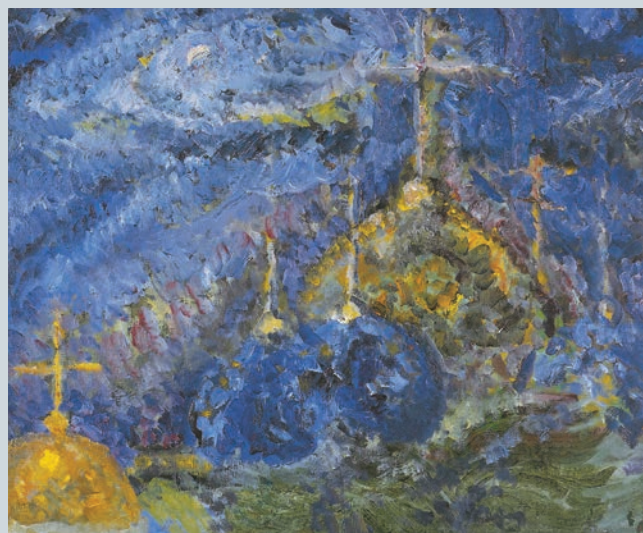
После непрерывных творческих поисков А. Орлов отказывается от посылов абстрактных композиций, он хочет поднять конкретный образ-предмет до уровня высокого обобщения. И вот в 1980-е годы в поисках нового образа-символа художник обращается к натюрморту. Он начинает с упоением писать розы, розы и еще раз розы: белые, черные, синие, красные, выводя образ всем знакомого роскошного цветка в поистине космические дали. Так Орлов нашел свою Розу.

Искусствовед О. Торчинский в статье о творчестве художника провел очень точную параллель Розы Александра Орлова с Розой Мира Даниила Андреева. Основная задача Розы Мира – это спасение возможно большего числа человеческих душ; однако не стоит забывать о том, что спасший даже одну-единственную душу спасет целый мир – а скорее даже Мир... Что и совершил Александр Орлов. Он сохранил (значит, спас) собственную душу от измены себе в искусстве, от духоты групповщины, с заранее известным печальным, если не трагическим, исходом. Надо ли удивляться тому, что после ухода художника в мир иной зрителю захватывающе интересно окунуться в бережно сохраненный им Мир?

**Натэлла Войсунская**  
искусствовед,  
ответственный секретарь  
журнала «Третьяковская галерея»,  
директор галереи «Асти».



«ОСЕННЯЯ КОМПОЗИЦИЯ». 1977. х.м. 37,5x48,5см.



«НОЧЬ. ЛАВРА». 1998. х.м. 60x60см.



«БЕЛЫЕ ЦВЕТЫ. БУКЕТ». 1980-е. х.м. 50x55см.



«ДВА ЦВЕТКА». 1998. х.м. 37x43см.





СОЮЗ ХУДОЖНИКОВ РОССИИ

[www.ARTPOSAD.ru](http://www.ARTPOSAD.ru)



8 (965) 142 00 86

- ЕВРОПЕЙСКАЯ КУХНЯ
- ВОСТОЧНАЯ КУХНЯ



КОНЦЕРТЫ  
ТВОРЧЕСКИЕ ВЕЧЕРА  
ВЫСТАВКИ  
ПРЕЗЕНТАЦИИ

арт-кафе  
«САН МАРИНО»

пр. Красной Армии, 138/2





Б. Крылов. «СТЕНЬКА РАЗИН». холст, масло. 2008

**С 15 апреля до 15 мая 2009 г. в залах Главного корпуса Сергиево-Посадского музея-заповедника проходила традиционная выставка-конкурс профессиональных художников — «Весенний салон».**

Как известно, эта выставка имеет свои неизменные цели: «стимулирование творчества художников, их поиска; сохранение и развитие лучших художественных традиций; привлечение молодых авторов». Основная задача «Салона» — дать представление о нынешнем состоянии и тенденциях развития различных видов изобразительного искусства (живописи, графики, скульптуры) в районе.

Главная художественная акция Сергиева Посада — «Весенний салон - 2009» проводилась после достаточно большой временной паузы (предшествовавшая ей выставка сергиево-посадских мастеров изобразительного искусства проходила в 2004 г.). Устроители выставки — Администрация Сергиево-Посадского района, Сергиево-Посадский музей-заповедник, Сергиево-Посадская организация Союза художников России за это время внесли изменения в «Положение о «Салоне», связанные с его подготовкой и проведением, что было вызвано желанием организаторов освободить выставку от случайных, нетворческих работ.

В «Весеннем салоне - 2009» участвовали 80 художников нашего района. Одной из важных особенностей выставки стало появление среди ее экспонентов новых имен, дебютантов во всех видах изобразительного искусства (Е. Дорохова, П. Митяева, П. Добаев, В. Калгин и др.).



ВЕСЕННИЙ САЛОН





В. Секрет. «РАННЯЯ ВЕСНА». холст, масло. 2008



В. Сандырев. «ИРИНА». холст, масло. 2008



И. Виниченко. «ВЕНЕЦИЯ». холст, масло. 2008

Значительно полнее, чем прежде, выглядел на «Салоне» графический раздел, где экспонировались произведения, созданные в разных жанрах и техниках. Впервые с 1995 г. графике был отдан на выставке целый зал.

Как никогда ранее, представительным оказался раздел скульптуры: шесть авторов показали свои новые работы.

По традиции, превалировали в экспозиции произведения живописцев (пейзажи, натюрморты, значительно меньше было портретов и совсем скудно представлены жанровые и тематические композиции). В этой номинации выставки-конкурса участвовали 55 авторов, среди которых были и признанные мэтры, и дебютанты, впервые показавшие свои работы в стенах музея.

Компетентное жюри, не без долгого обсуждения и споров, назвало имена лауреатов выставки. Ими стали: А. Демин, Л. Ермилова, В. Ткач, А. Горбунов (в номинации «Графика»); И. Харченко, А. Шитов, В. Калгин («Живопись»); Ю. Хмелевской, Ю. Муравьева («Скульптура»). Лауреаты почетной номинации «Корифей» — Е. Захаров и Т. Киселева. Впервые на «Салоне» был отмечен и самый удачный дебют: этой премии удостоились графические работы П. Митяевой.

Р.С. Итоги «Весеннего салона - 2009» подведены. Некоторые важные вопросы к его качественному исполнению остались.

Жанровый состав выставки и преобладание «обезличенно-усредненной», «нравящейся публике» стилистики (в ее реалистическом и декоративном вариантах) объективно отразили тенденцию, сложившуюся в искусстве города, России последнего десятилетия: процесс его коммерциализации (как и понятное желание художников выжить в непростой ситуации) диктуют свои требования и к темам, и к стилистике их работ. Не будем, однако, забывать, что во все времена творческим людям жилось трудно. Но Художники старались проводить грань между коммерческим (или «соцзаказным») и чистым Искусством: писали то, что хотели, что не могли не выразить, для творческих выставок, для себя (и для «тех, кто понимает»)... Хотелось бы пожелать и нынешним сергиево-посадским художникам побольше думать о чистом искусстве, о развитии своей индивидуальности, познавать жизнь во всех ее проявлениях, уметь находить «небанальные» сюжеты. И тогда многое может измениться в творческой ситуации в городе и в «лице» изобразительного «Весеннего салона».

*Ирина Жданова*  
заведующая отделом  
изобразительного искусства  
СПГИХМЗ



# ВЕСЕННИЙ САЛОН





Е. Захаров. «НАД ПРУДОМ». холст, масло. 2008



А. Горбунов. «УТЕРЯННЫЕ ЛИКИ». смешан. техника. 2008



Т. Киселева. «ГОРОД ТВОРЧЕСТВА». линогравюра.

# ВЕСЕННИЙ САЛОН







М. Тихановский. «БЕЛАЯ НОЧЬ». холст, масло. 2008



А. Власов. «ЧЕРНИГОВСКИЙ СКИТ». холст, масло. 2008



Л. Ермилова. «МУЗЫКАНТЫ». лубок. 2008



В. Багров. «МАРТ». масло. холст. 2007



В. Ткач. «ЧЕРНЫЙ КАКАДУ». смеш. техн. 2007

# ВЕСЕННИЙ САЛОН







А. Шитов. «КРЫМ». холст, масло. 2008



П. Митяева. «ВЗГЛЯД СОБАКИ». бум.темп. 2008



А. Хмелевской. «ИСТОЧНИК. САВВА СТОРОЖЕВСКИЙ». гипс. 2008



Е. Дюмин. «ПОРТРЕТ». бум., тушь, перо. 2008

# ВЕСЕННИЙ САЛОН







В. Воробьев. «ЯРИЛО». орг. темпера, золотая бумага. 2007



И. Харченко. «ВЕСНА. ОЖИДАНИЕ». холст, масло. 2007



А. Ветлина. «РОЗЫ». холст, масло. 2008

# ВЕСЕННИЙ САЛОН





# Ольга РОЖДЕСТВЕНСКАЯ

29 апреля – 29 мая 2009 г.



«ПРЕОСУЩЕСТВЛЕНИЕ». холст, масло

**Только работы талантливого художника могут обеспечить «эффективный контакт с душой». Ольга Рождественская умеет создать запоминающиеся образы, отражающие глубокую философию и понимание природы человека. По картинам можно проследить эволюцию ее стиля, полного эмоций и символизма.**

– Ольга Сергеевна, ваши самые ранние живописные работы относятся к 2002 году. Чем вы занимались до этого времени?

– Я дизайнер по образованию, окончила РХТКИ (тогда ЗХПУИ), первый выпуск дизайнеров, и с момента окончания училища работала по профессии. Работала и зарабатывала деньги, как это часто бывает, но всегда мечтала заниматься творчеством, быть «вольным» художником. В один, теперь я это знаю наверняка, замечательный день, художник, живописец и портретист, Николай Куц, пригласил меня к себе в мастерскую для того, чтобы написать мой портрет. В условленный час прихожу, а он сидит и играет с другом в шахматы. Говорит: «Не могу тебя сегодня писать, вдохновения нет». И я решила, что

тогда сама напишу его портрет. Взяла краски и принялась за работу. Увидев, что получилось, Николай сказал, что я обязательно должна заниматься живописью, что обладаю интересным видением и талантом. Так начался мой путь в искусстве живописи. Мне необходим был подобный толчок, чтобы отбросить все менее важное и начать писать. Конечно, на этом я не зарабатываю, но муж меня понял и всячески содействовал моему творческому порыву.

– Ваши более ранние работы, до 2006 года, выполнены мощно, пастозно, в них больше цвета, контраста, а вот последующие работы решены, как правило, спокойно и слажено. Почему наблюдается такая перемена?

– Если говорить о начале моего творческого пути как живописца, я, дорвалась, что-ли. Большинство моих первых работ вообще были написаны без кистей и других инструментов. Я выдавливала тюбик и мешала краски прямо на холсте, наносила слои пальцами. Огромную роль в том, что так скоро вспомнилось все связанное с живописью сыграло то, что в техникуме преподавали замечательные педагоги,



такие как А. Орлов, В. Павлюк. Более спокойные, пастельные полотна я начала писать после годовалого перерыва в работе, связанного с переездом из старых мастерских в новые, с решением многих бытовых вопросов, произошла перестройка взглядов. От меня здесь мало зависело. А еще, наверное, художник должен меняться на протяжении жизни.

– Все же, ваши работы узнаваемы, сразу видно руку автора. В экспозиции представлена также серия работ декоративного плана – картины, выклеенные монетками. Такая картина работает не только на цвет и фактуру, но и на свет: под разным углом обзора – абсолютно разный эффект.

– Эта серия – шутка, с веселым характером. Захотелось развеселить публику, посещающую выставки, и в голову пришла мысль сделать картины из монеток. Новую технику пришлось освоить прямо в процессе создания работ. Только после первой я решила, что это будет триптих и рада, что тема сложилась. Я думаю, что они хорошо будут смотреться в холле или приемной.

– Кто является вашим кумиром, «учителем» из мастеров прошлого и что главное для вас в работе?

– Я всегда восхищалась творчеством Кандинского и Шагала, характером их работ и стилем. Для меня тема цвета – доминирующая. Я стараюсь не использовать больше трех цветов в одной работе. Так и должно быть, ведь для композиции использование цвета в избытке может стать роковой ошибкой. Многослойное видение художника – секрет, который знает только он. Это мой прием: у любой композиции должна быть доминанта, и что бы ты потом ни запланировал, цвет все будет держать.

– Названия работ – одна из интересных тем на вашей выставке. Прослеживается особая философия, свой взгляд на мир.

– Николай Куц говорил, что никогда не нужно повторять то, что открываешь для себя в предыдущей работе. Поэтому в моей мастерской не висят на стенах работы – они мешали бы рождению новых идей. Каждый раз начинаю работать с чистого листа, а название не столь важно, как сама тема: она накапливается, как ком, постепенно раскрываясь. Вот, например, работа «Глазами собаки». Я вдруг подумала: а что, если они видят не так, как мы, а, например, сквозь стены? И вот ее глаза, которые видят за домом еще дом, за ним Дворец культуры, Лавру, поля, небо...

беседовала Ю. Володина



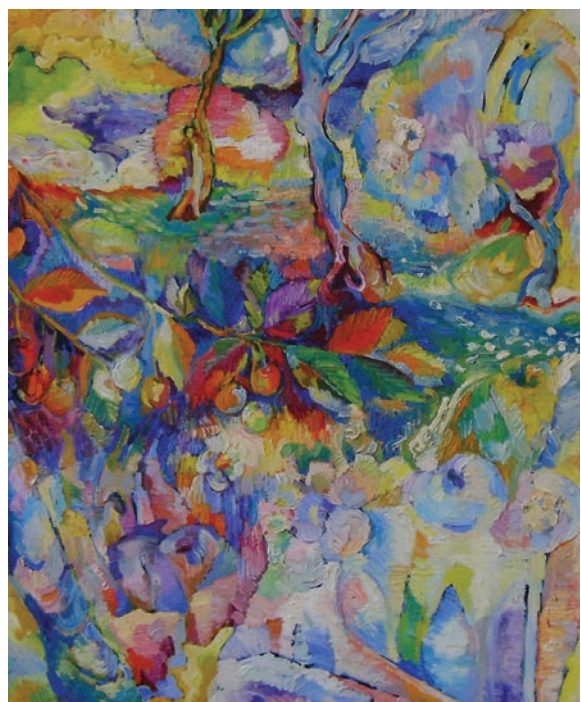
«ДОМ НАД ОВРАГОМ». холст, масло



«ГЛАЗАМИ СОБАКИ». холст, масло



«ПОРТРЕТ ВАСИ РЕВИНА». холст, масло



«ЧЕРЕШНЕВАЯ СВАДЬБА». холст, масло





КОРОНЫ ЛЕТАТ, КРЕБКИ БЕГУТ, В ГОРОДЕ ДИРУТ  
 ЦВЕТ НЕ ЦВЕТНЫМИ ЦВЕТИТ.

20

	ЯНВАРЬ	ФЕВРАЛЬ	МАРТ	АПРЕЛЬ	МАЙ	ИЮНЬ
П	4 11 18 25	1 8 15 22	1 8 15 22 29	5 12 19 26	3 10 17 24 31	7 14 21 28
В	5 12 19 26	2 9 16 23	2 9 16 23 30	6 13 20 27	4 11 18 25	1 8 15 22 29
С	6 13 20 27	3 10 17 24	3 10 17 24 31	7 14 21 28	5 12 19 26	2 9 16 23 30
Ч	7 14 21 28	4 11 18 25	4 11 18 25	1 8 15 22 29	6 13 20 27	3 10 17 24
П	1 8 15 22 29	5 12 19 26	5 12 19 26	2 9 16 23 30	7 14 21 28	4 11 18 25
С	2 9 16 23 30	6 13 20 27	6 13 20 27	3 10 17 24	1 8 15 22 29	5 12 19 26
В	3 10 17 24 31	7 14 21 28	7 14 21 28	4 11 18 25	2 9 16 23 33	6 13 20 27





В. Воробьев "ГОРОД АНГЕЛОВ" оргалит, темпера, золотая бумага.

10

ИЮЛЬ					АВГУСТ					СЕНТЯБРЬ					ОКТЯБРЬ					НОЯБРЬ					ДЕКАБРЬ					
5	12	19	26		2	9	16	23	30	6	13	20	27		4	11	18	25		1	8	15	22	29	6	13	20	27	П	
6	13	20	27		3	10	17	24	31	7	14	21	28		5	12	19	26		2	9	16	23	30	7	14	21	28	В	
7	14	21	28		4	11	18	25		1	8	15	22	29	6	13	20	27		3	10	17	24		1	8	15	22	29	С
1	8	15	22	29	5	12	19	26		2	9	16	23	30	7	14	21	28		4	11	18	25		2	9	16	23	30	Ч
2	9	16	23	30	6	13	20	27		3	10	17	24		1	8	15	22	29	5	12	19	26		3	10	17	24	31	П
3	10	17	24	31	7	14	21	28		4	11	18	25		2	9	16	23	30	6	13	20	27		4	11	18	25		С
4	11	18	25		1	8	15	22	29	5	12	19	26		3	10	17	24	31	7	14	21	28		5	12	19	26		В



# Сергей НЕБЕСИХИН



“АЛЕКСАНДРОВА СЛОБОДА” холст, масло.

**С**огласно словарю терминов изобразительного искусства, художник- это понятие, которое включает в себя три аспекта: творческая одаренность, мастерство и идеи, отражающие мировоззрение художника.

Творческая одаренность дается при рождении, воспитывается и развивается в течение жизни. Мастерство - получают в образовательном учреждении и в процессе практики. Идеи приходят с опытом. Иногда бывает, что художник теряет какую-либо составляющую или какая-то присутствует в большей степени. Небесихин Сергей один из тех, кто соединил в себе все три аспекта, и его живопись доказывает их гармоничное взаимодействие.

Художественное образование Сергей получил в Сергиево-Посадском художественно-промышленном техникуме игрушки, затем в Московском высшем художественно-промышленном училище. С 2000 года Сергей является членом Российского Союза художников, а с 2004 года - членом правления Сергиево-Посадского отделения.

Сергей работает в традиционной живописной манере. Кто-нибудь мог бы сказать, что это на грани натурализма, но художник не копирует увиденное, а проникает в суть предмета, дает ему новую жизнь на плоскости. Пишет он в традициях реалистического пейзажа, добавляя легкость импрессионизма и, несомненно, свое видение. Работы Небесихина дают зрителю возможность почувствовать состояние природы, насладиться эстетикой русского и зарубежного пейзажей. Его творчество имеет широкий эмоциональный характер, что выражается в большом разнообразии пейзажных композиций. Для него не составляет труда написать картину в сочных, красочных или лиричных и пасмурных тонах. В любой работе будет присутствовать жизнерадостность и эмоциональность, содержательность и уравновешенность.

Его манера письма не витиевата, не перегружена лишними элементами. Его картины сквозят простотой, которая понятнее всего передает неповторимость природы. Когда-то Антон Павлович Чехов писал: «Берегись изысканного языка. Язык должен быть прост и изящен». Изобразительный язык должен быть понятен, чтобы суть явления или предмета не затерялась в нем. Творчество Сергея Небесихина яркий тому пример.

А. Карцева





*"ЗИМА В АЛЕКСАНДРОВЕ" холст, масло. 2003г.*



*"ВЕЧЕР В ШАМПИНЬИ" картон, масло. 2007г.*



*"ПЛЕС" холст, масло. 2009г.*



# «РАДОСТЬ ИМПРОВИЗАЦИИ»



«ОСЕНЬ» gobелен 1996г.

Замечательный русский пейзажист Федор Васильев писал: «Иметь талант – еще очень мало. Нужно при этом таланте иметь другой – талант правильно и в лучшую сторону развиваться». Художник ищет свой путь всю жизнь. Каждое произведение – шаг по этому пути. Различные темы, материалы, техники – все является внешним проявлением внутренних поисков.

Творческая жизнь Ольги Козловой началась в 1968 году. С этого времени не было года, в котором она не участвовала бы в различных выставках. Более 50-ти художественных городских, областных, российских и международных выставок представляли работы Ольги Козловой, а пять персональных выставок художницы наиболее ярко продемонстрировали вехи ее творческого пути. Гобелены, батик, графика и живопись дают представление о широте поисков и интересов художницы.

Гобелен – необыкновенно сложный вид художественного творчества. Поиск темы, многочисленные эскизы, композиция – это только начало процесса. Тема и сюжет диктуют особенности техники выпол-

нения произведения. В гобелене используются различные материалы: шерсть, шелк, сезаль и др. Ольга Козлова мастерски использует многофактурность для выражения основной идеи каждой работы. Изящнейшие бабочки порхают над цветами – мы любимся ими, совершенно забывая о титаническом труде автора – и эта видимая легкость восхищает! Нет ни одной лишней линии, ни одного неуместного цветового пятна. Произведения Ольги Козловой хранятся в Государственном историко-архитектурном художественном и ландшафтном музее-заповеднике «Царицыно» в Москве, Государственном историко-художественном и литературном музее-заповеднике «Абрамцево», Челябинской картинной галерее, Государственном художественном музее игрушек РАО в Сергиевом Посаде, а также в частных собраниях в России и за рубежом. Можно только сожалеть, что в последние годы мы не видим новых гобеленов Ольги Козловой. Увы, это не только трудоемкий, но и дорогостоящий вид художественной деятельности. Нужен солидный заказ, и будем надеяться, что найдут-



# Ольга КОЗЛОВА



“ПОЛЕВЫЕ ЦВЕТЫ”  
бум., акв, белила 1998г.



“НАТЮРМОРТ” батук, 2007г.



“ГАЛАКТИКА”  
батук, 1997г.



“НАТЮРМОРТ С РОМАШКАМИ”  
холст на картоне, масло 1996г.

ся люди, желающие сделать подарок себе и городу.

В 90-е годы сложился еще один вид деятельности художницы – она виртуозно работает в технике холодной и горячей росписи по ткани. Ее панно и палантины можно разглядывать бесконечно. Выполненные А-ля-прим, без набросков, они поражают отточенностью линий, богатством фантазии и цвета. Быстрота выполнения не дает перегруженности деталями, которые могли бы засушить восприятие. Последняя персональная выставка Ольги Козловой, проходившая этим летом в стенах Сергиево-Посадского Государственного историко-художественного музея-заповедника, называлась «Радость импровизации». Предельно точное название раскрыло суть творчества автора. Мы видим воплощенное на ткани мироощущение светлого и радостного человека. Умение по-детски радостно и открыто воспринимать мир, помноженное на богатый творческий опыт и мастерство дает нам удивительные, праздничные и драгоценные вещи. Батики Ольги Козловой – индивидуальны и изысканны и, как все ее работы, создают вокруг себя атмосферу радости

и гармонии.

Стоит отметить, что активная деятельность Ольги Козловой не ограничивается стенами ее мастерской. С 1973 года и по сей день она преподает в Абрамцевском художественно-промышленном колледже им. В.М. Васнецова, щедро делясь своим опытом и талантом с учениками. Член Союза Художников России с 1978 года, Ольга Козлова ведет активную общественную деятельность: с 1982 по 1985г. – член молодежной комиссии МООСХ; с 1989 по 1996г. – член творческой комиссии по декоративно-прикладному искусству Правления Союза Художников России; в настоящее время – член Правления Сергиево-Посадского отделения Союза Художников России.

Хочется пожелать Ольге Козловой – прекрасному человеку и замечательной художнице – сил и вдохновения, чтобы она радовала нас, зрителей, новыми и новыми работами.

Ирина Самсонова



# Евгений ЗАХАРОВ



«ТОВАРИЩИ». холст, масло. 1962

**«Творить живое искусство – вот моя цель» - любил повторять Гюстав Курбе. Эти слова великого французского художника вспоминаешь на выставке народного художника России Евгения Григорьевича Захарова в Государственном историко-художественном музее-заповеднике Сергиева Посада.**

Творчество художника имеет прямую генеалогию идущую от мастеров европейского пейзажа: Якоба Рейсдаля, Алессандро Маньяско, Джона Констебля, Алексея Саврасова и, безусловно, крупнейшего мастера русского пейзажа 20-го века - Александра Морозова. С последним Евгения Захарова связывает не только живописная традиция, но и прежде всего согласие темпераментов. Их также объединяет драматическое мировоззрение, природный романтизм и огромная любовь к природе.

Для искусства Е.Г. Захарова характерно обдуманное понимание своего пути и верность ему. В основе его пейзажей лежит конкретный мотив, постоянный диалог с натурой. Основная задача художника – желание передать витальные силы природы. Метровые холсты он пишет на пленере, записывая их за один, максимум за два сеанса, заряжая их могучей энергетикой своего темперамента.

Сложная, продуманная фактура холстов художника дает возможность одушевлять дома, деревья, небо и землю. В них вселяется драма и восторг, одиночество и открытость миру. В пейзажах происхо-

дит определенная деформация, но связь живописи с реальностью остается постоянной.

«Тона – это силы картины» - как то обронил Анри Матисс. По отношению к живописи Евгения Захарова очень точное замечание. Так суровые и напряженные тона пейзажа «Зимний вечер» с предельным обострением красного и синего создают образ почти трагический, но возвышенный напряжением чувств мастера.

Один из любимых мотивов художника, к которому он обращается в разные времена года в картине «Осенняя дорога» 1997 г. Коричнево-черный колорит, резкий поворот дороги создают состояние печали. Но сильный удар света в небесах снимает чувство безнадежности.

Сдержанная гамма темных тонов господствует в монументальном пейзаже «Дорога в монастырь», «Зимний вечер», «Осины весной» - все эти и многие другие составляют обширный цикл пейзажей старого, уходящего Сергиева Посада. Собранные вместе, они создали бы абсолютно неповторимый образ древнего города.

Одной из лучших картин этого замечательного цикла является пейзаж «Дом моего детства». Иссиня черный цвет дома несет в себе некую тайну, настроенность, предостережение. Спасительно вспыхивает желтый цвет в крайнем окне. С обеих сторон дома, над ним склонились деревья, своей кроной защищая мир уходящего детства.

Своеобразное решение находит мастер еще в



одной картине, созданной в Сергиевом Посаде «Холодная весна». В ней переход между небом и землей неожиданно мягкий, почти стирается. При этом дома, заборы, земля погружаются в общую полутьму. И только несколько световых ударов на крыше, на мосту, на земле дают необходимый ритм и дыхание.

У Евгения Захарова две художественные родины. Безусловно, одна из них это его родной и любимый Сергиев Посад. Но многие его работы были созданы в соседнем Переславле – Залесском, «Русском Барбизоне». Первыми художниками, открывшими Переславль, были Д.Н. Кардовский и его жена О.Л. Делла-Вос-Кардовская. Они работали главным образом в Рыбацкой слободе, в «Переславской Венеции». Б.И. Покровский, А.А. Осмеркин, И.В. Сорокин, А.А. Татунов и многие другие крупные русские художники создавали здесь значительные произведения.

Переславль много значит и в творчестве Евгения Григорьевича. Чуть ли не каждый год, месяцами он работает в Рыбацкой слободе. Храмы и монастыри Переславля – Залесского также излюбленные мотивы его полотен.

Один из пейзажей переславской сюиты художника – «Башня Троицкого монастыря» решена с огромной силой обобщения. В сущности, это исторический пейзаж. Непроступным стражам земли русской выступает монастырская башня, аккумулирующая весь свет. Стена монастыря перед ней в кроваво-красных всплесках цвета говорит о трагических временах.

В этой работе ярко проявляется присущий художнику драматизм. Случайное, мимолетное отброшено. Природа приподнята и воплощена в завершенный художественный образ.

Во многих картинах Захарова возникает движение к свету небесному, который должен войти, а порой ворваться в сумрачность холста.

Тема торжествующего света становится определяющей в картине из Переславля «Под куполом неба». Поток света хлынул на землю и церковь Александра Невского преображается в падающих на нее лучах.

Английский искусствовед Кеннет Кларк очень точно определил, что в пейзажах Джованни Беллини, Клода Лоррена, Джона Констэбля и Камилля Коро свет является выражением любви. И этот свет врывающийся в тьму мира сего, несущий любовь, и есть философская основа живописи Евгения Захарова.

Через динамическое напряжение форм, через сильнейшую контрастность цвета и светотени мы воспринимаем сильнейшее эмоциональное напряжение души художника.

Содержанием художественного образа в живописи мастера стала внутренняя драма его жизни, совпавшая с драмой нашего смутного времени.

Поэт живописи, яркий романтик – Евгений Захаров вносит значительный вклад в историю русского искусства конца 20– начала 21 века.

*А. Петушков  
Профессор Международной  
Славянской Академии,  
член Союза писателей*



«ДАНИЛОВ МОНАСТЫРЬ». холст, масло. 1984



«ХОЛОДНАЯ ВЕСНА». холст, масло. 1984



«ВЕЧЕРНИЙ НАТЮРМОРТ». холст, масло. 1998





«ДОМ МОЕГО ДЕТСТВА». холст, масло. 2002



«ДРУЗЬЯ». бумага, тушь, перо. 1970



«ВОСПОМИНАНИЕ». холст, масло. 1999

# Евгений ЗАХАРОВ



# ХУДОЖЕСТВЕННЫЙ САЛОН

СПО ВТОО "Союз Художников России"



М. Тихановский  
"МАРТ" х. м.  
30x45 см. / 7000 руб.



Ю. Иващенко  
"ВИД НА ЛАВРУ" х. м.  
40x50 см. / 8400 руб.



И. Харченко  
"ДОРОГА К ЛАВРЕ" х. м.  
30x50 см. / 5600 руб.



А. Исаев  
"ЗИМА" х. м.  
50x60 / 28000 руб.



П. Громов  
"ЛАВРА" х. м.  
50x60 / 11200 руб.



Н. Сазонова  
"ИВАН-ЧАЙ" х. м.  
50x60 см. / 8400 руб.



Н. Ткач  
"РЫКБА" керамика  
/ 2800 руб.



А. Горбунов  
"НИЖНЕВКА" х. м.  
40x50 см. / 12600 руб.



# БОГОРОДСКАЯ ИГРУШКА - XXI век



**П**од аккомпанемент живописных произведений, оформивших стены двух залов, в Доме художника на Шлякова состоялся своеобразный диорамный показ, где предметным планом стала богородская пластика двух наиболее ярких на сегодняшний день мастеров теперь уже среднего поколения этого уникального вида народного искусства: Сергея Паутова и Олега Михайлова. (В экспозицию также были включены несколько игрушек Людмилы Журавлёвой).

Как ни странно, именно произведения современных богородских резчиков, а не живописные полотна на этот раз удостоились наибольшего внимания публики, видимо серьёзно истосковавшейся по доброму, тёплому, слегка наивному взгляду на мир мастеров традиционного народного искусства.

Так сложилось, что после ухода со «сцены» великих богородских стариков XX века, таких как заслуженные художники России Н.И. Максимов, В.С. Зинин, Н.Е. Левин, в свое время даже отозванных с фронта Великой Отечественной войны для сохранения промысла, бытописателя местной жизни народного художника России М.И. Смирнова, именно на плечи Сергея и Олега лёг теперь груз ответственности за сохранение, развитие и продолжение народной традиции художественной резьбы по дереву.

Между обоими недавними экспонентами при желании можно найти много общего. Оба родились в один и тот же год в разных регионах России, но вне Богород-

ского. Не будучи коренными носителями традиции, они приехали сюда учиться в профтехшколу, да так и осели на этой земле, обросли многодетными семьями, пристрастив и детей к этому древнему ремеслу. Отучившись на одном курсе, оба влились в коллектив Богородской фабрики, стали частью коллектива творческой бригады, которую возглавила к тому времени уже опытный художник Светлана Николаевна Уласевич – их бывший педагог в БПТШ – руководитель единственного в своем роде «игрушечного» курса. Тогда в этой бригаде было ещё несколько человек, отошедших потом от промысла: Оля Мищенко, Таня Флёнова и др. Как давно это было, а я, как сейчас помню их общий верстак на фабрике под плакатом выставки народной деревянной скульптуры и создание традиционных игрушек под народную музыку, того, что сегодня практически ушло из фабричного ассортимента... Помню общие беседы об искусстве, совместные поездки...

Из всего курса только эти двое остались верны предназначению, и Господь помог им найти свое место в жизни, достичь определенного уровня мастерства, признания. Оба стали членами Союза художников России, активно участвуют в выставочной деятельности, создают яркие интересные произведения, развивая наши представления о богородской пластике. Оба, так или иначе, приходят к религиозной струе в пластическом искусстве, создавая скульптуры, по-

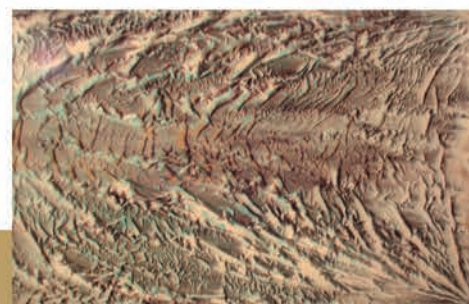
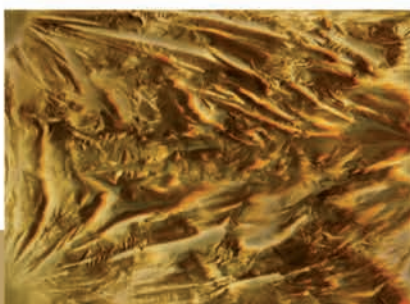
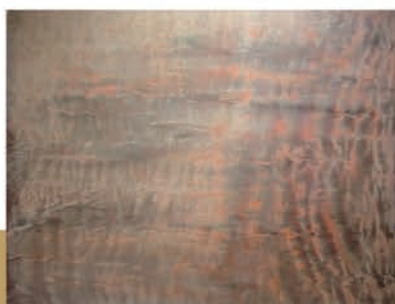




# АТРИУМ

конференц зал / концертный зал / банкетный зал / кафе "Гринфилд"  
spa-салон / парикмахерская / фитнес-центр

Зеленый переулок, д.13 тел. 8(496) 540-17-66 / 8(496) 540-17-99



работы Сергея ПУШКАРЕВА из коллекции клуба «АТРИУМ»



## ВЫСТАВКА В ДОМЕ ХУДОЖНИКА

священные русским святым, праведникам, считая излюбленными образы преподобных Сергия Радонежского и Серафима Саровского.

В их творческом арсенале есть и много других похожих сюжетов: Рождество, хозяйства и т.д. Жаль только собственно игрушки всё меньше встречаются в их искусстве, всё больше серьёзных и даже трагических тем («Бегство в Египет», «Распятие» О. Михайлова) решают художники.

Богородский промысел сейчас переживает не лучшие свои времена, а ведь были годы, когда в его цехах работало несколько сотен мастериц, копировавших новые интересные образцы. Сейчас иначе. В основном новые образцы создает творческая группа, одним из наиболее ярких представителей которой как раз и является Сергей Адольфович Паутов, создавший за время работы на промысле целый ряд замечательных произведений.

Не так давно состоявшаяся в музее игрушки выставка «Светлана Уласевич и её ученики», также как и экспозиция в Доме художника, полностью выявила потенциал этого своеобразного мастера, интересы которого лежат как в области фольклорного начала, так и в сфере религиозной тематики. Его композиции «Ярмарка», «Продавец игрушек» и т.д. тесно связаны с темами богородских хозяйств, открывая новые современные прочтения старых сюжетов и тем.

Олег Иванович Михайлов с его сугубо культовой пластикой, в русле которой выполнены скульптуры «Преподобный Серафим», «Преподобный Сергий Радонежский», «Труды преподобного Сергия» и, конечно же, большая многофигурная композиция «Рождество Христово» кажется более натуралистичным, прежде всего за счёт яркой звучной росписи, менее соответствующей деревянной резьбе как таковой. Однако всё искупается его приверженностью традиции богородской резьбы и виртуозным владением её приёмами.

Так, безусловно, интересна в его исполнении игрушечная композиция «Монастырь», выполненная по образцу старых богородских хозяйств (она экспонировалась на недавней Всероссийской художественной выставке «Современное народное искусство» в 2008 г. в Вологде). В ней сохранены все характерные родовые признаки богородской традиции, но сюжету придана современная окраска, свидетельствующая о возрождении духовности в народе, о возврате его религиозного чувства. Почти совершенная по форме, она включает в себя характерный механизм движения, оживляющий эту бытовую сцену и приближающий её к «игрушечному» пониманию деревянной пластики.

Сейчас в Богородском осталось всего несколько мастеров, способных на творческие решения. Это М. Дворников, Л. Журавлева, И. Польский. Их произведения также время от времени появляются на выставках. Однако, к сожалению, не они определяют сегодняшний день промысла, который во многом живёт за счет наработанного ранее, представляя уже хорошо известные игрушки «Кузнецы», «Куры на кругу», «Петрушка» и др. Но слава Богу, хоть они не исчезают из ассортимента и продолжают формировать отношение к богородской игрушке как национальному и традиционному искусству. Ведь так приятно видеть, когда детвора, покидающая экспозицию после экскурсии, на память покупает в музейном магазине именно богородские игрушки... Значит, не все потеряно, значит у многих русская душа просит именно этого, а значит «душа жива»...

*А.У. Греков*



О. Михайлов «ТРУДЫ ПРЕПОДОБНОГО». дерево, резьба, раскрашивание. 2006



С. Паутов «РОЖДЕСТВО». дерево, резьба. 2007



С. Паутов «СЕЯТЕЛЬ». дерево, резьба. 2008

на стр. 24  
С. Паутов «ВСАДНИК».  
дерево, резьба. 2008



700-летие  
Преподобного  
Сергия Радонежского



1314-2014



# СОБЫТИЕ

Чтобы знать!

**Т В Р**

ТЕЛЕВИДЕНИЕ РАДОНЕЖЬЕ





**СКИДКА 5%**  
на все полиграфические  
работы

**специально  
для читателей  
журнала АРТ посад**

Для получения скидки  
предъявите этот купон



[www.nfp.ru](http://www.nfp.ru)

**ОТПЕЧАТАНО В ТИПОГРАФИИ  
«НЕМЕЦКАЯ ФАБРИКА ПЕЧАТИ»  
МЕНЕДЖЕР: ЯНОВА МАРИЯ  
ТЕЛ.: (495) 232 4500 ДОб. 4735  
E-MAIL: YANOVA@NFP.RU**

**«Немецкая Фабрика Печати» — современный журнально-каталожный полиграфический комплекс, одна из крупнейших типографий листового офсета в России. Осуществляет весь цикл изготовления полиграфии: от дизайна и верстки до послепечатной отделки и доставки тиражей.**

Специализация – полноцветная многополосная и листовая печатная продукция:

- Журналы;
- Каталоги, рекламные проспекты, брошюры;
- Корпоративные издания, календари, отчеты;
- Буклеты, листовки, плакаты;
- Картографическая продукция;
- Книги в мягком и твердом переплете;
- Дизайн и верстка полиграфической продукции;
- Проверка и профессиональная подготовка макетов к печати.

Уникальный парк оборудования, эффективная система управления и высочайшая квалификация специалистов обеспечивают превосходное качество печатной продукции и точное соблюдение сроков.

«Немецкая Фабрика Печати» – обладатель множества престижных полиграфических наград, в том числе:

- Всероссийского конкурса на лучшее полиграфическое исполнение;
- Московского международного фестиваля рекламы;
- I место в Открытом конкурсе в области полиграфического искусства «Мэтр Полиграфии 2008».

127254 Москва  
ул. Добролюбова, дом 2, стр. 1  
тел./факс (495) 232-45-00  
электронпочта: info@nfp.ru



**Порядок  
и качество.  
[www.nfp.ru](http://www.nfp.ru)**



**Виктория**



**ОФИСНО-ДЕЛОВОЙ ЦЕНТР**

[ooovic@mail.ru](mailto:ooovic@mail.ru)

[www.victoriasp.ru](http://www.victoriasp.ru)

8(496) 547 95 20  
8(495) 995 18 47 (48)

**ОФИСНО-ДЕЛОВОЙ ЦЕНТР**

**Виктория**

**аренда, продажа офисов**