

[06]

АРТ

2010

п о с а д



жизнь коротка – искусство вечно

САЛОН ЦДХ

19-28.03

Живопись • графика • скульптура • декоративно-прикладное искусство • фотография • Адрес: Москва, Крымский вал, 10, Центральный Дом художника • Часы работы: с 11:00 до 20:00, ежедневно • тел./факс: 8 (499) 238 40 59 • e-mail: salon02@ru.ru



БОЛЬШОЕ В МАЛОМ

*“Рисовать нужно уметь так,
чтобы это не мешало думать”.*

Карл Брюллов



Международная
конфедерация
союзов художников

СОДЕРЖАНИЕ

ИСТОРИЯ ИСКУССТВА

Мария ЛОМАКИНА 2

ВЫСТАВКА В ДОМЕ ХУДОЖНИКА

Татьяна КИСЕЛЕВА 6

ВЫСТАВКА В ДОМЕ ХУДОЖНИКА

Анатолий ВЛАСОВ 8

ВЫСТАВКА В ДОМЕ ХУДОЖНИКА

Александр ШИТОВ 10

ВЫСТАВКА В ДОМЕ ХУДОЖНИКА

“СКИНИЯ ЖИВАЯ” 14

ВЫСТАВКА В ДОМЕ ХУДОЖНИКА

“ВЕСНА–2010” 18

ВЫСТАВКА В ДОМЕ ХУДОЖНИКА

Евгений ДЮМИН 20

ВЫСТАВКА В ГБИЛ

“ВЕСНА ИДЕТ” 22

ГОСТЬ НОМЕРА

коллекция банка “ВОЗРОЖДЕНИЕ” 26

УЧРЕДИТЕЛИ:

СПО ВТОО “Союз Художников России”
Воробьева Ю. В.

АРТ-ДИРЕКТОР

Валерий В. Воробьев

ЛИТ. РЕДАКТОР

Ольга Н. Блинова

дизайн

верстка

фото

дизайн-студия “АРТ ПОСАД”



адрес редакции:

г. Сергиев Посад,
ул. Шлякова, 2а (2 этаж)
тел. 8(903) 273 53 90
е-mail: artposad@bk.ru
www.artposad.com

Журнал зарегистрирован
в Федеральной службе по надзору
в сфере связи и массовых коммуникаций.
ПИ ФС77-34177 от 14 ноября 2008г.
(1000)

За достоверность рекламных материалов
ответственность несет рекламодатель.
Все права защищены.
Перепечатка и использование материалов
в любой форме возможны только
с письменного разрешения редакции.
Мнения авторов статей могут
не совпадать с мнением редакции.

на первой стр. обложки – фрагмент работы:

Татьяна КИСЕЛЕВА

“ОБЩИЙ ВИД ЛАВРЫ”

(из альбома гравюр “СВЯТО-ТРОИЦКАЯ СЕРГИЕВА ЛАВРА”)

www.ARTPOSAD.ru

СОЮЗ ХУДОЖНИКОВ РОССИИ

Мария ЛОМАКИНА



Мария Владимировна Ломакина — художник трудной судьбы и счастливого дарования. Ее путь — путь русской женщины-художницы, сформировавшейся в переломную эпоху гражданской войны и революции. Ей удалось сохранить свой внутренний мир и свободу выражения в сложную эпоху нивелировки творческой личности и господства идеологических догм. Эта свобода и органичность ее мироощущения были естественным выражением большой духовной культуры, наследованной ею от своих предков, веры в свое предназначение и любви к искусству.

Начало творческой биографии Ломакиной связано с Крымом. Знакомство с К. Коровиным, первое выступление на выставке картин и скульптур, устроенной Художественным обществом Южного берега Крыма, когда ее «Автопортрет» был отмечен С. Маковским в обзорной статье, определило раннее развитие ее художественных дарований. В те годы ее больше интересовал портрет, и появлялось стремление сочетать «сильную форму» импрессионистической техникой. Отголоски символизма в сочетании с неоклассическими тенденциями определила стилистику ее ранних произведений.

В 1920-е годы, став ученицей К. Петрова-Водкина на монументальном отделении ленинградской Академии художеств, Ломакина осуществляет свою тягу к монументальному эпическому началу в искусстве. Работает над классическими постановками, изучает новгородскую фреску, стремясь выделить в ней индивидуальные манеры древних мастеров, создает эскизы собственных монументальных работ. Летом, ежегодно бывая в Крыму, пишет пейзажи с людьми, работающими на виноградных, табачных и лавандовых плантациях. Знаменательно, что эти работы так и остались в эскизах и этюдах, не превратившись в картины. В них нет свойственного эпохе пафоса социалистического

труда, столь часто присутствующего в работах художников тех лет. Ломакина видит эту жизнь изнутри, ее больше интересует история края, лица татар, их эпос.

После окончания Академии художница оказывается в Загорске, живет в доме своего мужа - скульптора А. Петрова. В начале 1930-х преподает в селе Богородском в школе кустарного ученичества и в артели резчиков деревянной игрушки. Здесь она впервые обращается к среднерусскому пейзажу. В формировании его образа соединились воспоминания крымских холмов, планетарность петрово-водкинской пространственной системы и впечатления от искусства местных народных мастеров. Цикл богородских работ - один из лучших в творчестве М. В. Ломакиной. Небольшие по размерам полотна отличаются четкой организацией пространства, простотой и строгостью форм, декоративностью цветового и фактурного решения.

В эти же годы появляются и Загорские пейзажи. Примечательно, что художницу привлекают не панорамные изображения лавры и ее памятников, столь любимые художниками разных времен, а частные виды уголков и переулков города с фрагментами архитектуры, с дворами и «портретами» деревьев, огородами, полями и долиной реки Кончуры, хорошо просматривающейся из окон ее дома. Это взгляд на город изнутри глазами его жителя. Ломакина работает постоянно, ежедневно переживая состояние природы. Ее интересуют световые волнения - солнышко, иней, закаты, отражающиеся в разливе реки, свет фонаря, радуга... Она передает прозрачный светящийся воздух, которым дышит и живет этот город.

Скудность материальных средств, воспитание дочери, болезнь и смерть мужа, домашний быт, с которым все труднее становится справляться, не останавливают ее движения. Со временем пейзажи лишь уменьшаются в размерах, а пространство, заключенное в них, расширяется и порой растворяется в изображении чистого неба. Тончайшие оттенки живописной палитры, сплавленные на полупрозрачной живописной поверхности, подобной фреске, объединяют небо и землю, создавая ощущение безграничного пространства космического охвата. Далекие горизонты, высокие небеса. Красота и безбрежность Божьего мира, осененного присутствием Троице-Сергиевой лавры, придают работам Ломакиной ощущение монументальной и эпической значимости. Ее маленькие работы притягивают наше внимание как воплощение иной реальности, далекой от повседневности и сиюминутности бытия, как сгустки духовной энергии, направленной на постижение мира.

*Татьяна Ермакова.
Заведующая отделом
живописи первой половины XX века
Государственной Третьяковской Галереи*

«Лавра». 1940-е. оргалит, масло
«Марина». 2-я половина 1940-х.
холст, масло
«Осень в Богородском». холст, масло
«Портрет татарина с папиросой в фас». 1920-е. холст, масло





АТРИУМ

конференц зал / концертный зал / банкетный зал / кафе "Гринфилд"
спа-салон / парикмахерская / фитнес-центр

Зеленый переулок, д.13 тел. 8(496) 540-17-66 / 8(496) 540-17-99

выставка Валерия Воробьева в клубе «АТРИУМ»



«ГОРОД АНГЕЛОВ»



«ЗВЕРЬ ГРИФОН»



«ЯБЛОЧНЫЙ СПАС»



СОЮЗ ХУДОЖНИКОВ РОССИИ

www.ARTPOSAD.ru

КНИЖНАЯ И СТАНКОВАЯ ГРАФИКА ТАТЬЯНЫ КИСЕЛЁВОЙ



“РОЖДЕСТВЕНСКИЙ ЭТЮД”. линогравюра. 1995.

Выставочный зал Сергиево-Посадского отделения Союза художников России в сентябре 2009 г. выглядел по-особому светлым, лёгким (но не легковесным, а наполненным многими смыслами). И зрители, пришедшие сюда, проникались радостью от встречи с подлинным, искренним и утончённым искусством — с графикой Татьяны Киселёвой.

На выставке экспонировалось около 200 произведений печатной и оригинальной графики, основные циклы работ разных периодов творчества художника. Они представили широкий спектр графических техник и жанров, в равной степени подвластных автору: линогравюру, акварель, карандашный рисунок, рисунок тушью и пером; сюжетную композицию, пейзаж, портрет, книжную иллюстрацию.

О том, что Татьяна Киселёва вдохновенно работает в области книжной графики (и, что немаловажно, выходят в свет издания с её иллюстрациями), говорили многие экспонаты выставки: иллюстрации к «Православному букварю», исполненные акварелью, миниатюры к Евангелию (в пересказе для детей), рисунки и печатные листы к поэтическим сборникам, изданным в Сергиевом Посаде.

У Т.В. Киселёвой в её творческой биографии было много выставок — и групповых, и персональных. Но нынешняя экспозиция стала «открытием» и откровением для многих зрителей.

Сергиево-Посадский музей-заповедник открыл для себя этого художника в 1989г., когда в его стенах проходила выставка талантливых молодых графиков — Татьяны Киселёвой,

Людмилы Дьяковой, Александра Киселёва, Валерия Сандырева. Очень заметным было участие Татьяны в выставках-конкурсах «Осенний Салон»: на первом же «Салоне», проводившемся в музее в 1995г., её работы были удостоены I премии, а на «Весеннем салоне – 2009» Т.В. Киселёва получила почётный приз в номинации «Корифей».

В собрании Сергиево-Посадского музея-заповедника около тридцати графических листов этого автора, что, безусловно, свидетельствует о признании творчества Мастера.

В «городе Святого Сергия» художников много. Но, как это часто бывает и в столицах, и в провинции, художники, чьё творчество выражает душу города, — редки, избранны. Один из таких немногих авторов в Сергиевом Посаде — Татьяна Киселёва.

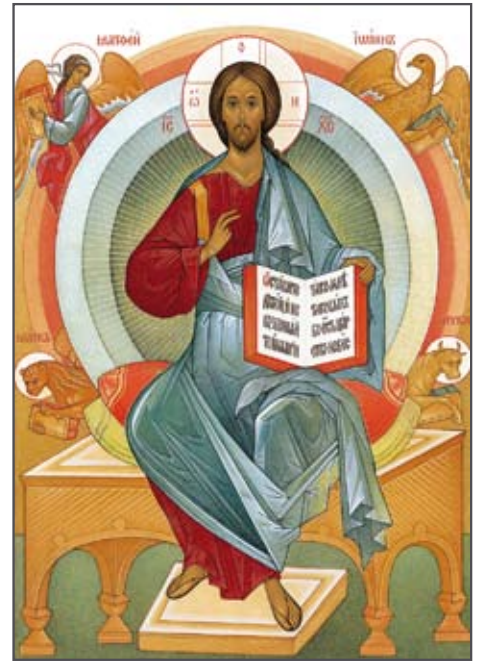
Искусство света, гармонии, преображения действительности, наполненное любовью к «горнему» и «дольнему». Поэзия и утончённость каждой линии, силуэта, тона.

Редкий дар внутреннего видения, интуитивного (или боговдохновенного) создания образов — неизменно добрых, просветлённых, — будь то образы религиозные или земные: евангельские и житийные сюжеты, образы природы и родного Сергиева Посада или близких по духу людей.

Художник высокой культуры, для которого органично вхождение-вживание в традицию.



“СРЕТЕНИЕ”.
акварель, белила. 1998.



“СПАС ВСЕДЕРЖИТЕЛЬ”.
акварель, белила. 1998.

Всё это имеет отношение к творчеству Татьяны Киселёвой, ставшей уже признанным корифеем в области книжной и станковой графики.

Одна из любимых работ Т.В. Киселёвой носит знаковое, определяющее для автора название — «Тихая моя родина»: не надо говорить громко о главном, пусть это будет проникновенная лирика или тихая молитва. Не случайно так близка ей и так выражает её мир камерность книжной графики.

Татьяна говорит в своих работах душой, и этот голос души не может не быть услышан теми, чьё сердце открыто для добра и красоты.

Ирина Жданова
заведующая отделом
изобразительного искусства
СПГИХМЗ



“ТИХАЯ МОЯ РОДИНА”. цветная линогравюра. 1995.

Анатолий ВЛАСОВ



“РУССКИЙ СЕВЕР”. холст, масло. 2000г.

Сфера искусства имеет свои горизонты, и творчество художника тем интереснее, чем большую глубину и панорамность оно представляет перед взорами ценителей. В то же время интерес к творчеству определённого художника диктуется не только этим.

Искусство всегда искало пути влияния на социум, и в современном мультикультурном мире этот поиск актуален, как никогда. Вызовы времени становятся не только всё глобальнее, но и всё глокальнее: изгибы ноосферы всё напряжённее.

В эволюции искусства всегда были ярко заметны две противоположные тенденции ответов на вызовы времени: это стремление поддержать существующую традицию и стремление дать авангардные, принципиально отличные от традиции решения. Но многие художники, не порывая с традиционной школой, тем не менее ищут пути выразить современность через новые формы, метафоры, дискурсы и концепты.

Мастера эти творчески подходят к традиции, не отрываясь от неё. При этом они не подражают тем, кто занят моделированием креатива на полупустом месте своих душ. Мастера эти стремятся к творческому преображению мира – мира своей души, прежде всего. Они идут в путь познания не для того, чтоб поставить вешки

своих имён на горизонте искусства, а работают как ради познания этих горизонтов, так и ради открытия горизонтов искусства для ближних. И мир откликается им.

Перед вами – работы одного из таких мастеров, живописца Анатолия Власова.

В творчестве А.Власова явлена как историология культуры, так и её морфо-логика.

Художник направляет творческий путь от пластической формы к осмыслению исторических пластов бытия и, следом, от воплощения исторических реалий в пластические формы. Это, по сути, и есть творческое изображение мира, недоступное псевдотворцам, имитаторам искусства.

Но художник не останавливается на этом, он требует от своего призвания ещё большего, а именно возможности участия в творческом преображении мира.

Но такое участие возможно лишь при условии нравственности, включённости в мировое поле теософии, принадлежности к вере. Мы здесь даже не говорим о важности знания всех науч-

ных богатств, что освоила цивилизация: ведь поле художественного творчества – прежде всего часть поля культуры, цель работы творческого человека – возделывание, культивирование души. Как собственной души, так и души города, души России; так, в конечном счёте, и мировой души.

Отсюда понятна сложность и суровость миссии, возложенной на человека культуры, человека, долженствующего вести сограждан к счастью прогресса, а не к прогрессивным бедам.

Итак, мы имеем дело не просто с самобытным художественным миром – мы имеем дело с художественным миром, который невозможно повторить и подделать. Мастерство, поставленное на службу мировоззренческим сверхзадачам, пластичность и многообразие форм, особенный цветовой накал работ А.Власова – вот что выделяет художника из ряда современников и делает его мир неповторимым. Добавим к этому активную вовлечённость во всеобщее поле культуры и недюжинную сенсорную реактивность, сенсорную лабильность: подвижность чувств, горячий отклик на животрепещущие вызовы времени и проблемные вопросы бытия, – и мы получим то основное, чем интересен яркий мир по имени «Анатолий Власов».

Действительно, живопись Анатолий Власов рассматривает, прежде всего как идею культуры.

Цветом, пластикой, подбором сюжетов, топографией картин мастер концептуально выстраивает особую коммуникативную стратегию, которая никого не оставляет равнодушным.

Минимум отчуждения и максимум эмпатического, чувственного, креативного раскрытия мира. Анатолий Власов творчески преображает мир в полотнах, при этом каждое его полотно – своеобразное «окно в мир», будь то пейзаж, портрет или архитектурная композиция. Мастер провозглашает экологичность культуры, её духовность, её открытость.

Надо отметить: несмотря на то, что полотна А. Власова привлекают внимание всех посетителей выставок, где экспонируются его работы – что называется, «нравятся всем», – в то же время работы Власова никогда, пожалуй, не будут отнесены к массовой культуре, этой универсальной гребёнке современности.

Да, творчество Власова близко сердцам людей, ибо автор осмысливает и означает базовые ценности: на холстах отражены счастье, радость, активная жизнотворческая позиция. Но оно не будет массово востребованным, так как в урбанизированном до предела обществе гармония в принципе не может быть достоянием масс.

Главное – то, что художник осознаёт бесценность и уникальность своей миссии на Земле.

Ибо художник, творец – это отражение мира.

Это преображение мира – в сердцах, в полотнах, в звёздах.

Творчество – это энергия любви. Та самая энергия, что выплавляет, как прозревал Чижевский, в звёздных котлах потоки времени и, по словам Данте, заставляет Солнце и светила двигаться.

Наталья Мартишина
кандидат культурологии



“НОВГОРОДСКОЕ ПОДВОРЬЕ”. холст, масло. 2004г.



“СТАРЫЙ ГОРОД. СЕРГИЕВ ПОСАД” холст, масло. 2009г.



“ШИРКОВО. СТРАЖ”. холст, масло. 2007г.

Александр ШИТОВ



Витраж в эркере банка. г. Москва 1994

В ноябре 2009 года в залах Сергиево-Посадского отделения Союза художников России состоялась персональная выставка художника-монументалиста Александра Шитова.

На выставке были представлены витражи из цветного стекла, живопись, графика, эскизы, проекты, а так же фотографии выполненных объектов в архитектуре.

В настоящем номере представлены главы из статьи художника

«Витраж - Небесный Иерусалим»

Как в мозаике, так и в витраже, и особенно в витраже, изображение как бы отделяется от поверхности стекла и висит в воздухе над поверхностью окна или стены. Витражное пятно, в силу специфических качеств материала, всегда является доминантой в любом интерьере. Задача художника - создать сложное, гармоничное цвето-пространственное, эмоциональное и одухотворенное произведение в стекле. Одно из сильнейших движущих чувств художника - это восторг перед красотой и гармонией сотворенного мира, это попытка познать красоту сотворенного мира.

«Особенность витража»

Искусство витража в отличие от других видов изобразительного искусства наделено одной особенностью: постоянным изменением цвето-пространственного состояния в зависимости от состояния освещения. Витраж преобразует проходящий свет, многократно меняющийся в течение самого короткого времени. Ясное солнечное небо, облака, тучи, восход, закат, ночь - все это многократно изменяет степень освещенности, а от этого меняется колорит и образ витражей. Они как бы живут вместе с природой и человеком, радуются и печалются. Витраж одушевляется, становится ближе человеку, но вместе с тем живет своей жизнью.

«Работа над монументальными произведениями»

Когда художник выполняет монументальное произведение из стекла, он в течение длительного времени не имеет возможности увидеть его в материале. Эскиз, картон, подбор палитры, изготовление шаблонов для отливки стекла, отливка самого стекла...

Все это время художник лишь представляет себе конечный результат, воображает его в мыслях. И вот начинается монтаж. Сейчас все станет на свое место. Сейчас могут проявиться все промахи, все ошибки, все недочеты.

И вот, понемногу, по мере продвижения монтажа, среди сплошных сомнений начинают мелькать успокаивающие мысли: может быть, масштабно, вписывается, соразмерно и в целом попадает.



«КРЕПОСТНАЯ СТЕНА». соус, пастель.



«БУКЕТ». соус, пастель.



«СКАЛЬНАЯ МОЗАИКА». соус, пастель.



«В ПАНЦИРЕ». соус, пастель.

«Витражи средневековья»

Витраж- окно в горный мир, витраж – это небесный Иерусалим. Это мир преобразений, ирреальный, а поэтому он должен иметь свой цвето-пластический язык. Художники раннего средневековья разработали наиболее целесообразные приемы в построении витража: тектоничность, плоскостно-пространственные качества, соподчинение частей и целого.

Что касается цветовой гаммы, то художники раннего средневековья как бы и не нуждались в многоцветии стекла. Они прекрасно обходились основными цветами: красным, синим, желтым. На расстоянии эти цвета смешивались, образуя сложную цветовую гамму. Лучи солнца, проходя через цветные стекла, окрашивались ими, и, падая на землю или стены, стремились поделиться этим цветом со всем встречающимся на их пути. Еще не долетая до земли, еще в воздухе, они образовывали сложные, цвето-воздушные струи, как бы материализовались, создавая цвето-пространственную среду, насыщая ею все пространство собора.

Торжество цвета и света, взаимоотношения их между собой, развивающиеся на глазах присутствующих здесь людей, наполняло сердца восторгом перед сложностью, гармоничной целостностью воспринимаемого ими мироздания. Они как будто присутствовали при первом дне творения в момент отделения света от тьмы.



«ВОСПОМИНАНИЯ ОБ ЭРФУРТЕ». витраж. 1995–1996г.г.



запрестольный ОБРАЗ СПАСИТЕЛЯ. витраж. 1999г.
(Воскресенский собор. г. Тверь)

«Природа стекла»

В эпоху средневековья, в эпоху наивысшего расцвета витражного искусства считали, что прежде, чем стать материалом и изображением, стекло должно пройти очистительное действие огня.

Прежде чем стать стеклом, материал должен был побывать в другой среде, недоступной человеку, в мире высоких температур. Поэтому художнику всегда интересно вынимать остывшее после отжига стекло из печи. Ведь оно попадает в несвойственный ему по рождению мир – мир холода. Но, даже замерзая, становясь как бы кусочком льда в нашем мире, стекло все равно несет в себе заряд огненной энергии, энергии света. В этом его родство с драгоценными камнями, образованными большими температурами в толще земли. И стекло, и драгоценный камень объединяет тайна рождения в другом мире.

моб. 8 (916) 524 13 54

КОНЦЕРТЫ
ТВОРЧЕСКИЕ ВЕЧЕРА
ВЫСТАВКИ
ПРЕЗЕНТАЦИИ

В историческом центре Сергиева Посада, недалеко от Троице-Сергиевой Лавры пять лет назад открыло свои двери арт-кафе Сан Марино.

Улыбчивые официанты предложат Вам расположиться на выбор в восточном или европейском залах, в которых регулярно проходят выставки художников.



С сентября по июнь кафе открывает сезон творческих вечеров и концертов. Здесь звучит джазовая музыка и авторская песня; заглянув в кафе, можно попасть на встречу с поэтом или просмотр концептуальной киноленты.

Меню удивит Вас неожиданными сюрпризами: шеф-повар кафе, взяв за основу легкую кухню юга италии, адаптировал ее, введя яркие нотки восточных специй и неожиданных решений. Рассматривая меню, Ваш взгляд будет выхватывать звонкие акценты мексиканской, индийской, азатской кухни. Здесь варят очень крепкий итальянский кофе, а чайная карта кафе насчитывает более сорока наименований коллекционных китайских и индийских сортов чая.

8 (965) 142 00 86

До встречи!

«САН МАРИНО»
арт-кафе

пр. Красной Армии, 138/2

ВЫСТАВКА В ДОМЕ ХУДОЖНИКА



«СКИНИЯ ЖИВАЯ»

С начала новой эпохи духовного просвещения русского общества прошло более 20-ти лет. Отреставрировано, поднято из руин огромное количество храмов и монастырей.

В сложившихся условиях большое значение имеет возрождение традиционных основ христианского искусства, посредством которого духовно-обновленный человек имеет возможность глубже и явственнее познать суть самого себя и увидеть сокрытый смысл живого движения человеческой истории.

На сегодняшний день действует множество учебных заведений, в которых изучается художественная традиция христианского учения, уходящая своими корнями в классические глубины искусства древнего Египта, Эллады, Древнего Рима, раннехристианской и средневековой Византии, и Древней Руси.

Культурным и духовным сердцем нашего города является Троице-Сергиева лавра с престолом Животворящей Троицы и гробницей преподобного Сергия. В стенах святой обители расположена Московская духовная академия. Один из ее факультетов - это иконописная школа, отцовски окормляемая игуменом Лукой. Художественная выставка «Скиния живая» является собой несколько граней творческой жизни и трудов тех, кто продолжал свое художественное образование в иконописной школе при МДА, а также близких по духу и мироощущению людей, связанных с многолетней дружбой и единым творческим поприщем. В экспозиции представлены произведения: Александра Солдатова, Анатолия Алешина, Самсона Марзоева, Алексея, Дмитрия и Наталии Яблочкиных, Эдуарда Шарипова, Алексея Лукашина, Владимира Надеяна, Валерия и Ксении Федоровых, Алексея Сушкова, Дмитрия Великанова, Валерия Малого, Игоря Громова, Ильи Малого, Виктории Сорокиной, архитекторов Андрея и Ольги Лебедевых, Оганеса Арутюняна, Араика Авенисяна, Ирины Виниченко.

Православная христианская традиция благодатным образом консолидирует лучшие устремления человеческой души, прикоснувшейся к истине в поисках прекрасного. Примером тому служит яркий сонм русской классики, славные созвездия поэтов, музыкантов, художников и ученых - драгоценный кристалл живой православной культуры, бережно хранить и любовно возвращать которую - общая задача.

Валерий Федоров
член «Союза художников России»,
член творческого объединения «СКИНИЯ»



Марзоев С. «СПАСИТЕЛЬ С ПРЕДСТОЯЩИМИ». темпера, дерево, левкас. 2008

Федоров В. «СПАС». фото. 2009

Яблочкин А. «АВГУСТ». холст, масло. 1998





Федорова К., Федоров В.,
«БЛАГОВЕЩЕНИЕ».
дерево, темпера, позолота. 2010

Лукашин А.
«СПАС С ПРЕДСТОЯЩИМИ».
дерево, резьба, темпера, позолота, самоцветы. 2001

Шарипов Э.
«ПРЕДСТОЯНИЕ».
шерсть, масло. 2010



«СКИННЯ ЖИВАЯ»

ХУДОЖЕСТВЕННЫЙ САЛОН

СПО ВТОО "Союз Художников России"



Е. Захаров
"БЕРЕГ РЕКИ" х. м.
90x80 см. / 70000 руб.



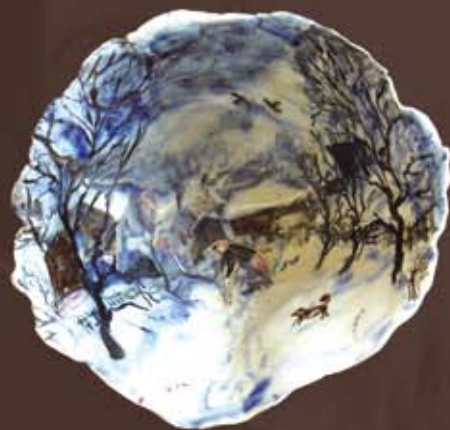
С. Небесихин
"ПОЛДЕНЬ. РАЗНОТРАВЬЕ" х. м.
30x40 см. / 6300 руб.



В. Павлюк
"БОРОДАЕВКА" орг. темп.
47x70 см. / 8400 руб.



П. Громов
"ПЕЙЗАЖ С ЦЕРКОВЬЮ" х. м.
73x50 см. / 4900 руб.



Ю. Леонов
"ЗИМА" керамика
20x9 см / 3500 руб.



М. Исаев
"СОСНЫ" х. м.
30x40 см. / 4200 руб.

ВЕСНА-2010



О. Козлова. «САНКТ-ПЕТЕРБУРГ». батик. 2009

Женщина в искусстве... До сих пор у некоторых это вызывает скептическое отношение, как женщина в поэзии, женщина за рулем. Тем не менее, стала замечательной традицией — ежегодная весенняя женская выставка, в которой принимают участие и художники-профессионалы и любители.

Надо отдать должное ответственной за организацию-члену правления Сергиево-Посадского союза художников Ольге Евсеевне Козловой, - довольно сложно объединить 48 участников, из которых, 24 — члены Союза художников, представителей разных видов изобразительного искусства: и живописи, и графики, и скульптуры и декоративно-прикладного искусства. Всего — 105 работ разместилось в двух небольших залах. В чем же привлекательность идеи подобной традиции?

Два выставочных зала наполнены светом, оптимистическим настроем, радостью жизни. Например, пейзажи Н. Рыкуновой «Травы июльские», О. Критской «Подсолнухи», Н. Артемовой «Белая кувшинка», И. Ткаченко «Озеро в парке». «Травы» Натальи Рыкуновой, которая окончила МВХПУ (быв. Строгановское), члена Союза художников, соседствуют с «Подсолнухами» молодой художницы Ольги Критской, но их не хочется сравнивать, кто лучше, кто хуже, как на обычных выставках, а хочется наслаждаться пьянящим теплом, светом и ароматом лета. Чтобы вызвать эти ощущения у зрителя, показать светоносную силу цве-

та, художницы любят использовать (и очень удачно) приемы импрессионистической живописи. Наверное, потому, что она дает возможность вызывать целую гамму эмоций лирических, ностальгических, радостных, как, в пейзажах О. Колесниковой, Н. Рыкуновой «Зима», И. Виниченко «Зима», «Осень», Д. Коробкиной «Вечереет», Т. Медведевой «Дождь в Салдусе»; в натюрмортах Н. Окишевой «Лето», «Свежий ветер», «Зима», Н. Рыкуновой «Чай с лимонами», «Желтые нарциссы», О. Ветлиной «Розы». Это же можно сказать относительно портретов Н. Ворониной, О. Шишкиной, Е. Левенцовой, - сложнейшему жанру, к которому женщины-художницы обращаются в большей степени и смелее, чем мужчины-художники и добиваются успехов и в живописном и, графическом и скульптурном портрете. Похоже, что человек, с его уникальностью, как художественный объект их больше интересует. Так, как в «Портрете Полины» Ирины Муравьевой, где хорошо передано автором одухотворенное состояние юной художницы. Кстати сама модель - Полина Коробицына — тоже участница выставки. Она выбрала нелегкий для девушки вид станковой

ежегодная выставка женщин-художников

ВЕСНА-2010

керамической скульптуры, представив на суд зрителя утонченный образ поэтического состояния в скульптурной композиции «Музыка тишины». А сколько юмора, тонкого наблюдения за природой в декоративной анималистической скульптуре Е. Дмитриенко «Лягушка», «Гепард», «Филин», Е. Базловой «Пеликан», заслуженного художника Г. Одинокой «Друг моего детства». На выставке зрители могли увидеть работы и опытных графиков: Людмилы Ермиловой, в старинной лубочной технике подкрашенной ксилографии «Женщины...», «Азбука лета», Татьяны Киселевой «Преподобный Сергей. Пророческое видение птиц» - книжная графика, так и начинающих - Ю. Гончаровой «Провинциальные зарисовки. Торжок.», похожие на гравюру, но сделанные обычной гелевой ручкой.

Особенно и неизменно радуют глаз художники прикладного искусства и разнообразием форм, тем, оригинальностью: декоративные тарелки и ваза Галины Ямбаршевой, Екатерины Базловой, Анны Заикиной, Е. Дмитриенко, батники О. Козловой, М. Любимовой, А. Успенской, матрешки М. Бирюковой, авторская тряпичная кукла и неваляшки М. Дмитриевой, серия ювелирных украшений из окрашенной кости и перламутра И. Соловьевой-Змитрович. И, наконец, что бывает крайне редко - целая витрина красочных изданий за последние несколько лет Сергиево-Посадских искусствоведов Галины и Марии Дайн, С. Горожаниной, Е. Куценко, Н. Толстухиной, Т. Полосиновой.

Традиционные весенние выставки пользуются у широкого зрителя неизменной популярностью, но все же хочется пожелать проводить более активно рекламную кампанию, чтобы творчество наших художников было известно и востребовано.

*Галина Полунина
искусствовед*



И. Виниченко. «ЗИМА». холст, масло. 2010



М. Дмитриева. «КУКЛЫ». ткани. 2010



Г. Одинокая. «КОТИК». керамика. 2009



Н. Рыкунова. «ЧАЙ С ЛИМОНОМ». оргалит, масло. 2007

Евгений ДЮМИН



«ЧАЙКИ». керамика. 1998

В феврале 2010 г. в выставочном зале Сергиево-Посадского отделения ВОО «Союз художников России» проходила персональная выставка Евгения Дюмина.

Работы этого Мастера хорошо известны жителям нашего города, они регулярно экспонируются на различных выставках, посвященных декоративному искусству, и все же в формате групповой выставки может быть представлена лишь малая толика того, чем «живет и дышит художник». Другое дело – выставка персональная, где наиболее полно может быть показан творческий диапазон художника. На прошедшей выставке экспонировалось около 100 произведений автора в ретроспекции. Здесь можно было увидеть работы 1970-х и 2000-х годов, познакомиться со своеобразием творческого почерка автора, а также увидеть Евгения Дюмина не только керамиста, но и графика, что для многих явилось открытием. Среди экспонируемых работ – декоративные керамические тарелки, пласти, рельефы, жанровая скульптура выполненные в фарфоре, фаянсе и шамоте, а также графические листы, в которых не менее ярко и своеобразно проявляется талант Евгения Дюмина. Большинство представленных работ исполнено в керамике. Один из древнейших искусственных материалов



«СОВУШКА». керамика. 2006

был открыт человечеством еще на заре своей истории и за многие тысячелетия художники-керамисты не перестают удивлять неисчерпаемыми техническими возможностями этого материала и универсальностью художественных средств выражения. Е.А. Дюмин увлекся керамикой еще в период учебы в художественном училище г. Курска. С тех пор для него именно керамика стала тем материалом, в котором воплощаются замыслы.

Главным героем большинства его работ является Природа в своем



«ЖУК». керамика. 2000

«КУРОПАТКА». керамика. 2006



удивительном разнообразии образов, цветосочетаний, форм. «Анималист с орнитологическим уклоном» – так в шутку художник определяет жанр, в котором работает. Целая серия работ посвящена птицам – одним из любимых персонажей Е.А. Дюмина. На декоративных настенных тарелках и панно оживают цапли, сойки, дятлы, щеглы, свиристели, куропатки, совы. Особенно следует выделить последних, очень интересно их решение и в скульптуре.

Отдельная группа декоративных тарелок, представленных на выставке, объединена темой Африки и была создана художником под впечатление поездки в Египет и Тунис. В 2002 г. Е. А. Дюмин участвовал в Бьеннале керамики в Каире и смог попутешествовать по Синаю и Тунису. Особенное впечатление на художника произвели наскальные рисунки в одной из пещер Туниса, где и родилась идея перевоплощения их в керамическом

материале, а позднее появились композиции «На Синае», «Жираф», «Охотники», «Верблюды».

Творчество Е.А. Дюмина отличает исключительное чувство материала, глубокое понимание особенностей керамики, ее пластических и декоративных свойств. Интересен сам метод работы художника. Например, при формовке круглой скульптуры он часто использует керамический «блин», придавая ему нужную форму и при этом, стараясь не спорить с материалом, а, напротив, как бы за самой глиной оставляя право на творчество. Художник уверен, что материал сам подскажет нужный ход, надо только его почувствовать. Такое умение «слышать и чувствовать», наверное, и называется Божьим даром.

*Т.А. Полосинова,
ведущий научный сотрудник СПГИХМЗ*



«У МОРЯ». керамика. 1998

ВЕСНА ИДЕТ

На выставке «ВЕСНА ИДЕТ» были представлены работы трех художниц из Хотьково. Всех их роднит школа: Абрамцевский художественно-промышленный колледж им. В.М. Васнецова, который мастерицы закончили в 1990-е годы. Они учились мастерству у таких художников как Г.С. Одинокая, Т.А. Обухова, В.Ю. Котов, Г.В. Ямбаршева. Несколько лет, каждая из них, посвятила преподаванию в стенах колледжа. И все художницы – члены Сергиево-Посадского отделения Всероссийской творческой общественной организации «Союз художников России».



Е. Базлова «СТУЛЬЯ».
фаянс, ангобы, цветные глазури, пигменты. 2004



А. Филиппова. «Яблоки».
фаянс, поливы, глазури, люстры. 2009 г

Большую часть своих керамических работ художницы сделали в творческих группах на Экспериментальном творческо-производственном комбинате «Воронцово» Союза художников России в Москве. Благоприятная атмосфера помогла наиболее ярко раскрыться их талантам, а так же сформировала особенную стилистику работ, индивидуальную для каждой.

Екатерина Базлова (Шевчук) любит работать с шамотом и фаянсом. Художница ценит шамот за его фактуру, а фаянс за возможность добиться богатого цветового колорита. Екатерина позиционирует себя как художника, который работает со скульптурными формами. Она отдает предпочтение бытовым сюжетам, присущим провинциальному городу. Одна из последних композиций «Стулья» полно и выразительно, по мнению автора, раскрывает эту тему и наиболее удачно передает цветовые и скульптурные особенности авторского почерка.

Анна Заикина делит себя между двумя кардинально противоположными техниками. Тему зимнего пейзажа она раскрывает с помощью мягких переходов соли, которые дополняются графиче-



Е. Базлова «КРАСНАЯ ПТИЦА».
фаянс, цветные глазури. 2002



А. Филиппова. Композиция «Русская усадьба».
фаянс, подглазурная роспись, люстры. 2003 г.

скими ажурными деревьями и архитектурой. Это сочетание наиболее эффектно работает на звонком белом фоне фаянса. Образы цветов и натюрморты с фруктами раскрываются в материале благодаря текучему смешению керамических красок. Этому предшествуют живописные этюды, которые Анна рассматривает как промежуточную стадию между впечатлениями от природы и творческими поисками. Шамот, фаянс и красная глина являются хорошей основой для эмоциональной живописи цветными глазурями и поливами.

В керамических работах Анны Филипповой два направления. Первым является тема русской усадьбы. Любовь автора к искусству конца XVIII века прослеживается в декоративных орнаментах стиля барокко. Ими Анна нарядно украшает посуду, сделанную на основе горчарки и дополненную лепными украшениями. Тему деревенского быта художница ассоциирует со старыми деревенскими вещами: ведрами, лейками, керосиновыми лампами. Именно эти предметы легли в основу скульптурных форм. Декорированы они живописными сюжетами о стирке под дождем, походами за водой на колодец, собиранием опавших яблок.

Помимо занятий керамикой художницы ставят себе и другие творческие задачи. Екатерина Базлова увлекается фотографией, Анна Заикина живописью, Анна Филиппова графикой. Это дает возможность все время пребывать в состоянии творческого поиска и наиболее полно раскрыться таланту каждой.

А. Андрианова



А. Заикина «ФИЗОСТЕГИЯ».
глина, глазури. 2010



Е. Базлова тарелка «ВЕЧЕРНИЙ ЧАЙ».
фаянс, цветные глазури. 2002



А. Заикина «КАЛЫ».
глина, глазури. 2010

СОБЫТИЕ

Чтобы знать!

Т В Р

ТЕЛЕВИДЕНИЕ РАДОНЕЖЬЕ



Круиз.СВ

Туристическое агентство

ОТДЫХ / ПУТЕШЕСТВИЯ / МОРСКИЕ И РЕЧНЫЕ КРУИЗЫ
ЭКСПЕРСИОННЫЕ ТУРЫ / ЛЕЧЕНИЕ И СПА-КУРОРТЫ



Сергиев Посад, ул. Карла Маркса, д.7 (2 этаж) ТЦ "ТРИКОТАЖКА"
тел. 8 (496) 54-7-06-33, моб. 8 (901) 510-72-09, тел./факс 8 (496) 54-7-99-33

м-он УГЛИЧ, маг. "ХЛЕБОДАР"
тел. 8 (496) 54-7-06-06, моб. 8 (901) 554-52-99



www.cruisesv.ru

КОЛЛЕКЦИЯ БАНКА “ВОЗРОЖДЕНИЕ”

беседа с управляющей Сергиево-Посадским филиалом банка Тamarой Даниловной ТЕСЛЯ



И. Сандырев «НАТЮРМОРТ». холст, масло. 1995



В кабинете Тamarы Даниловны светло. Все на месте и ничто не видится лишним. Уютно, – говорят клиенты. Много ли в наши дни уютных банковских офисов? В лучшем случае на стенах постеры – холодная калька со стиля: американского? Вряд ли европейского – там уже начали ценить деловой уют.

Здесь же сочетаются: икебана, необходимые книги в шкафах, отражающих стол с бумагами и большие окна – и...

И картины на стенах. Работы посадских художников.

Они не только в кабинете Тamarы Даниловны, но и в других офисных и рабочих помещениях банка.

– Не знаю, правильно это или нет для банка, но у президента головного офиса в Москве тоже уютный кабинет.

Давно ли собираю картины? Все началось лет двадцать назад. Редакция газеты «Вперед» подарила мне картину Сахаровского «Цветы полевые». Тогда же познакомилась с художником Беляевым. Потом с другими: В. Сосновым, П. Исаевым, В. Багровым,

В. Сандыревым, С. Перельгиным, Н. Корневой, В. Саблиным, Вильяверде, отцом Александром (Хлебниковым).

Начала бывать на выставках, и сейчас, когда есть возможность, захожу в зал художественных мастерских на улице Шлякова.

А тогда уже многие, кто приезжал сюда по делу, из московского офиса Банка, и видел картины, купленные

многие или подаренные мне, просил сводить к художникам. Тогда я часто звонила Николаю Яковлевичу Беляеву: примете гостей? Никогда не отказывал.

– А сами рисовать не пробовали? Сейчас многие пробуют, особенно женщины, в силу их творческого правого полушария: говорят, успокаивает, гармонию вносит в жизнь нашу...

– Разве что в школе пробовала. Но думаю, что имею чувство цвета, света, пропорции, перспективы: что еще там надо?

...Улыбка. Хорошая улыбка у Тамары Даниловны. Умная. Не только на лице – в интонации.

– Может ли картина быть удачным вложением средств? Это каждый решает сам. Для меня это в первую очередь – настроение.

– А кто Вам близок из давних и маститых?

– Из русских классиков: Шишкин, Серов, Васнецов, Суриков, Перов, Саврасов, Левитан. Есть и другие.

– А откуда Вы родом, почему отчасти чешская фамилия?

Улыбка.

– Это украинская фамилия. Отца моего, я ее не меняла. И куда только меня не причисляли потом: к Прибалтике, к Израилю... А я – из Луховиц. За Коломной. Луховицкие мы девчонки. Попала по распределению в Загорск и ни минуты об этом не жалела. Ну а если пришлось жить в городе художников – довелось приобщиться!

– Кто из посадских художников есть еще в Вашей коллекции?

– Кроме работ Н. Беляева: полотно В. Соснова «Левкой» – любимая работа автора, «Городской пейзаж» В. Багрова, «Абрамцево – март» П. Исаева, работы Л. Демина, М. Астальцова, В. Калгина, С. Аксенова, М. Тихановского. И знаменитые «Зеленые яблоки» Ивана Сандырева.

– Подлинник?

– Подлинник. И... мне говорили, когда я выбирала картины для своей коллекции, что умею угадать лучшее в экспозиции.

Улыбка.

беседовала **О. Блинова**



В. Сандырев «РОЖДЕСТВО». холст, масло. 2007



Н. Беляев «ПЕРВЫЙ СНЕГ». холст, масло. 1987



В. Соснов «ЛЕВКОЙ». холст, масло. 1987



Н. Беляев «БУРНОЕ ВЕСЕННЕЕ НЕБО». холст, масло. 1991

коллекция банка "ВОЗРОЖДЕНИЕ"

ЛУБЯЧНАЯ СКУЛЬПТУРА

russian skulpture



mob. 8 (903) 273 53 90
www.ARTRUSSIA.BOOM.ru



декорирование
интерьеров

шторы

текстильный
дизайн

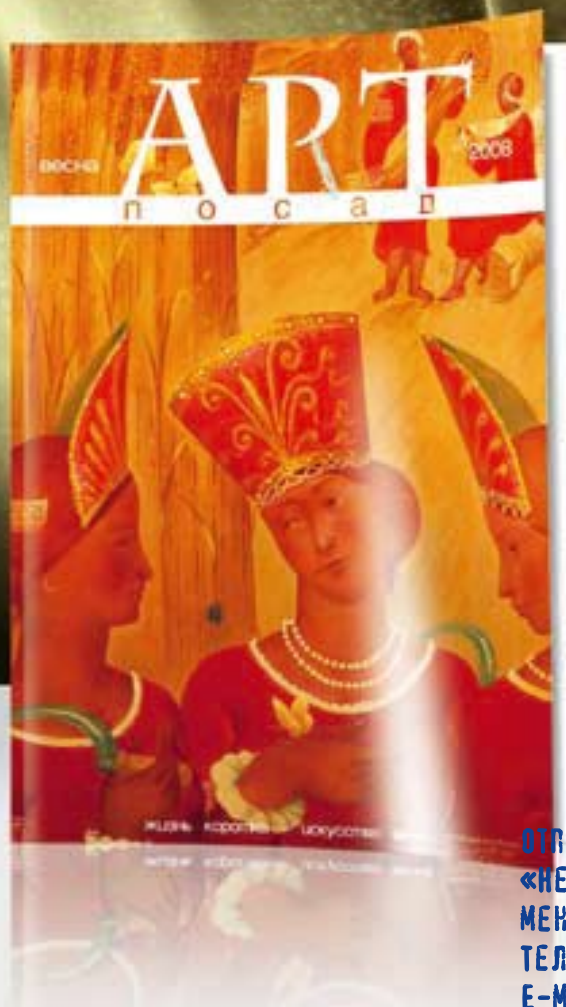
шторы

аксессуары

шторы

моб. 8(903) 280 09 69, 8(926) 875 95 04

www.ARTARTART.ru



СКИДКА 5%
на все полиграфические
работы

**специально
для читателей
журнала ART посад**

Для получения скидки
предъявите этот купон



www.nfp.ru

**ОТПЕЧАТАНО В ТИПОГРАФИИ
«НЕМЕЦКАЯ ФАБРИКА ПЕЧАТИ»
МЕНЕДЖЕР: ЯНОВА МАРИЯ
ТЕЛ.: (495) 232 4500 ДОб. 4735
E-MAIL: YANOVA@NFP.RU**

«Немецкая Фабрика Печати» — современный журнально-каталожный полиграфический комплекс, одна из крупнейших типографий листового офсета в России.

Осуществляет весь цикл изготовления полиграфии: от дизайна и верстки до послепечатной отделки и доставки тиражей.

Специализация – полноцветная многополосная и листовая печатная продукция:

- Журналы;
- Каталоги, рекламные проспекты, брошюры;
- Корпоративные издания, календари, отчеты;
- Буклеты, листовки, плакаты;
- Картографическая продукция;
- Книги в мягком и твердом переплете;
- Дизайн и верстка полиграфической продукции;
- Проверка и профессиональная подготовка макетов к печати.

Уникальный парк оборудования, эффективная система управления и высочайшая квалификация специалистов обеспечивают превосходное качество печатной продукции и точное соблюдение сроков.

«Немецкая Фабрика Печати» – обладатель множества престижных полиграфических наград, в том числе:

- Всероссийского конкурса на лучшее полиграфическое исполнение;
- Московского международного фестиваля рекламы;
- I место в Открытом конкурсе в области полиграфического искусства «Мэтр Полиграфии 2008».

127254 Москва
ул. Добролюбова, дом 2, стр. 1
тел./факс **(495) 232-45-00**
электронпочта: info@nfp.ru



**Порядок
и качество.
www.nfp.ru**

Виктория



ОФИСНО-ДЕЛОВОЙ ЦЕНТР

ooovic@mail.ru

www.victoriasp.ru

8(496) 547 95 20
8(495) 995 18 47 (48)

аренда, продажа офисов

ОФИСНО-ДЕЛОВОЙ ЦЕНТР

Виктория